

Commune de FOURBANNE (25)

# CARTE COMMUNALE

Elaboration

## Servitudes d'utilité publique

Dossier d'enquête publique

**3.**

**Approbation initiale**

Conseil Municipal (date, visa)

Préfet (date, visa)



**Prélude**  
Urbanisme & Environnement



**Commune de  
Fourbanne**

**Carte Communale**

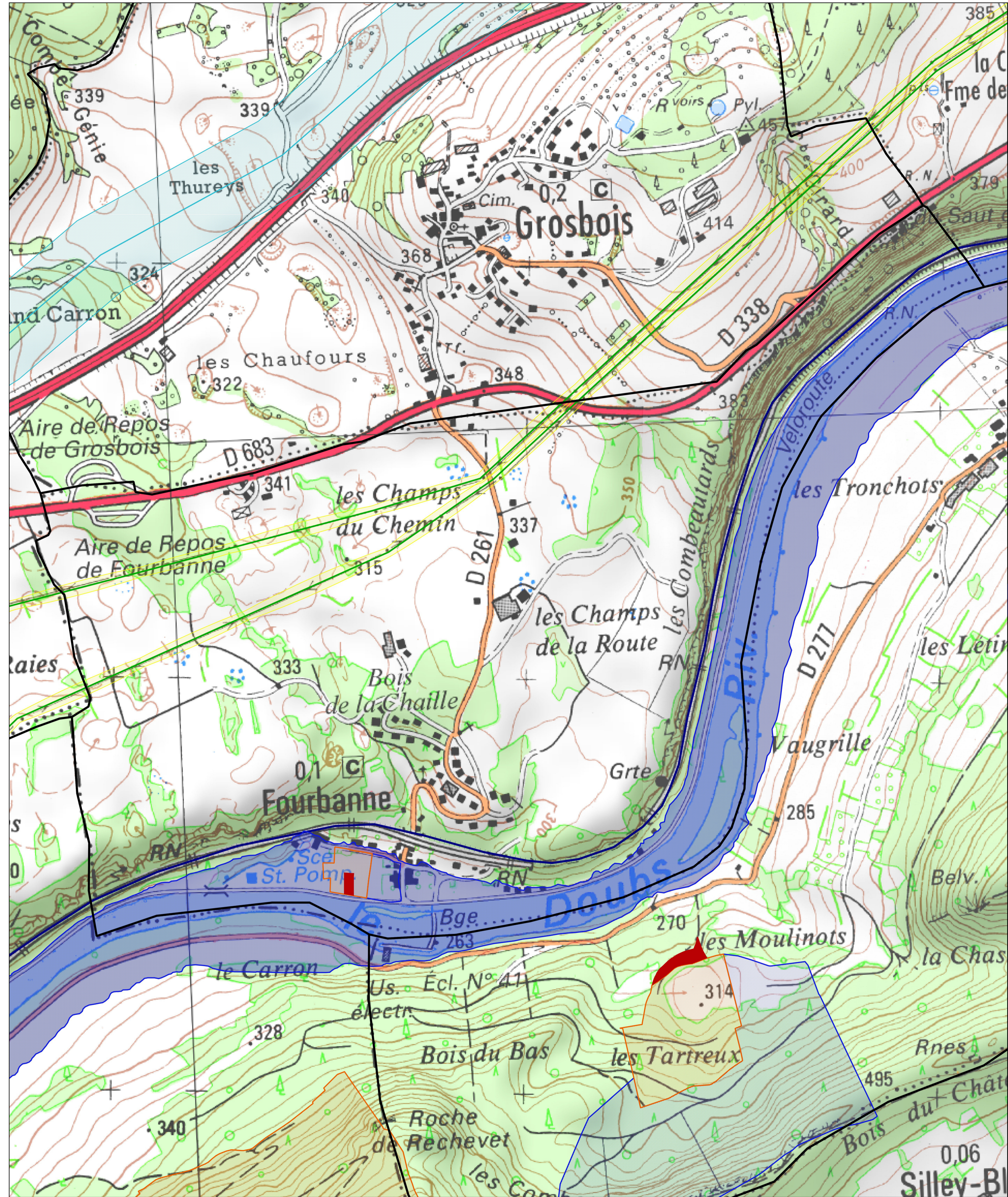
Plan des Servitudes  
d'Utilité Publique

Echelle 1/5'000



Conception  
DDT 25 - CATU  
MP - 13 mai 2022  
**Direction Départementale des Territoires du Doubs**

- Légende**
- AS1 - AEP périmètre de protection immédiat
  - AS1 - AEP périmètre de protection rapproché
  - AS1 - AEP périmètre de protection éloigné
  - I4 - Ligne H.T. et T.H.T.
  - I4 - Zone tampon du réseau
  - PM1 - Zonage réglementaire des PPRI
  - T1 - Voies ferrées
  - Limite de commune





## 2.8 – Captage du « nouveau puits » - DUP n° 2011-074-0025



PREFET DU DOUBS

COURRIER ARRIVÉ LE :

18 MARS 2011

ARS de Franche-Comté

Préfecture - ARS

Direction de la Réglementation et des  
Collectivités Territoriales  
Bureau de la Réglementation, des Elections  
et des Enquêtes Publiques

Agence Régionale de Santé de Franche-Comté  
Département santé-environnement  
Unité territoriale du Doubs

**SYNDICAT DES EAUX DE SAINT-HILAIRE  
Captage "Nouveau puits de Fourbanne"**

**ARRETE n° 2011 074 - 0025**

- portant déclaration d'utilité publique :
  - de la dérivation des eaux souterraines
  - de l'instauration des périmètres de protection
- autorisant l'utilisation de l'eau prélevée dans le milieu naturel en vue de la consommation humaine
- déclarant cessibles les parcelles nécessaires à l'établissement du périmètre de protection immédiate

**Le Préfet Du Doubs  
Chevalier de la Légion d'Honneur  
Officier de l'Ordre National du Mérite**

**VU** le code de la santé publique et notamment les articles L.1321-1 à L.1321-10, R.1321-1 à R.1321-61, et D.1321-103 à D.1321-105 relatifs aux eaux destinées à la consommation humaine ;

**VU** le code de l'environnement et notamment le titre 1<sup>er</sup> du livre II "Eaux et Milieux Aquatiques" et le titre 1<sup>er</sup> du livre V - Parties législatives et réglementaires ;

**VU** le Code de l'Expropriation, et notamment les articles L.13-1, L.13-13 et L.13-14 ;

**VU** le Code de l'Urbanisme, et notamment les articles L.126-1, R.126-1 et R.126-2 ;

**VU** le Schéma Directeur d'Aménagement et de Gestion des Eaux (SDAGE) du bassin Rhône-Méditerranée-Corse approuvé par le Préfet Coordonnateur de bassin le 20 novembre 2009 ;

**VU** le décret n°55-22 du 4 janvier 1955 portant réforme de la publicité foncière et son décret d'application n°55-1350 du 14 octobre 1955 ;

**VU** l'arrêté préfectoral n° 5307 du 21 décembre 2010 portant délégation de signature à Monsieur Pierre CLAVREUIL, secrétaire général de la préfecture du Doubs ;

**VU** l'arrêté du 31 août 1993 relatif aux modalités de désignation et de consultation des hydrogéologues agréés en matière d'hygiène publique ;

**VU** l'arrêté du 22 novembre 1993 relatif au Code des Bonnes Pratiques Agricoles ;

**VU** l'arrêté du 11 janvier 2007 relatif au programme de prélèvements et d'analyses du contrôle sanitaire pour les eaux fournies par un réseau de distribution, pris en application des articles R.1321-10, R.1321-15 et R.1321-16 du code de la santé publique ;

**VU** l'arrêté du 11 janvier 2007 relatif aux limites et références de qualité des eaux brutes et des eaux destinées à la consommation humaine mentionnées aux articles R.1321-2, R.1321-3, R.1321-7 et R.1321-8 du code de la santé publique ;

**VU** l'arrêté du 20 juin 2007 relatif à la constitution du dossier de la demande d'autorisation d'utilisation d'eau destinée à la consommation humaine mentionnée aux articles R. 1321-6 à R. 1321-12 et R. 1321-42 du code de la santé publique ;

VU l'arrêté du 7 septembre 2009 fixant les prescriptions techniques applicables aux installations d'assainissement non collectif recevant une charge brute de pollution organique inférieure ou égale à 1,2 kg/j de DBO5 ;

VU l'arrêté préfectoral du 21 juillet 1994 relatif au stockage des hydrocarbures utilisés comme moyen de chauffage ;

VU l'arrêté préfectoral du 3 février 2004 fixant les conditions de réalisation du contrôle sanitaire des eaux destinées à la consommation humaine à l'exclusion des eaux minérales naturelles ;

VU la délibération du Syndicat des eaux de Saint-Hilaire en date du 9 octobre 2009 ;

VU l'arrêté préfectoral du 5 novembre 2010 prescrivant l'ouverture des enquêtes conjointes d'utilité publique et parcellaire) ;

VU le dossier soumis à l'enquête publique ;

VU les résultats de l'enquête d'utilité publique ;

VU les conclusions et l'avis du commissaire enquêteur en date du 30 décembre 2010 ;

VU le rapport de Monsieur Mania, hydrogéologue agréé en matière d'hygiène publique pour le département du Doubs, en date du 11 février 2005 ;

VU l'avis du Conseil Départemental compétent en matière d'Environnement, de Risques Sanitaires et Technologiques – CODERST- en date du 15 février 2011 ;

VU le document ci-annexé en date du 4 février 2011 produit par le président du Syndicat des eaux de Saint-Hilaire exposant les motifs et considérations justifiant le caractère d'utilité publique de l'opération ;

**CONSIDERANT** que la mise en place des périmètres de protection autour des captages constitue un moyen efficace pour faire obstacle aux pollutions susceptibles d'altérer la qualité des eaux prélevées ;

Sur proposition de la Directrice Générale de l'Agence Régionale de Santé de Franche-Comté ;

## - ARRETE -

### **SECTION I : DECLARATION D'UTILITE PUBLIQUE**

#### **Article 1 : Objet de la déclaration d'utilité publique**

Sont déclarés d'utilité publique :

- Les travaux de dérivation des eaux destinées à la consommation humaine à partir du captage "Nouveau puits de Fourbanne" situé sur la commune de Fourbanne ;
- La mise en place des périmètres de protection immédiate, rapprochée et éloignée autour du captage ;
- Les canalisations d'adduction de l'eau ;
- Les ouvrages de traitement et de distribution de l'eau.

#### **Article 2 : Cessibilité**

Est déclarée cessible au profit du Syndicat des eaux de Saint-Hilaire la parcelle n° 222 – section AB – lieu-dit "Près de la Roye" sur la commune de Fourbanne, parcelle nécessaire à l'établissement du périmètre de protection immédiate.

#### **Article 3 : Volumes prélevés**

Le débit maximal de prélèvement est fixé à 2400 m<sup>3</sup>/jour et 900000 m<sup>3</sup>/an.  
Un système de comptage adapté doit permettre de vérifier en permanence cette valeur.



#### **Article 4 : Situation du captage**

Le nouveau puits de Fourbanne est situé sur la parcelle n° 196 - section AB - lieu dit "Près sous Ménelot" sur la commune de Fourbanne.

#### **Article 5 : Périmètres de protection du captage**

Les périmètres de protection immédiate, rapprochée et éloignée s'étendent conformément aux indications du plan de situation, du plan cadastral, et de l'état parcellaire joints en annexe du présent arrêté.

Réglementation générale : les textes existants, concernant l'objet du présent arrêté, s'appliquent de plein droit.

##### **Article 5-1 : Périmètre de protection immédiate**

###### **① Délimitation**

Le périmètre de protection immédiate est constitué par les parcelles n° 26; 195, 196, 224, 226 et 228 - section AB - lieu dit "Près sous Ménelot" ainsi que par la parcelle n° 222 - section AB - lieu-dit "Près de la Roye" sur la commune de Fourbanne.

###### **② Prescriptions générales**

Le périmètre de protection immédiate doit être acquis en totalité par le Syndicat des eaux de Saint-Hilaire dans un délai maximal de cinq ans.

Il doit être clos afin de limiter l'accès aux captages aux seules personnes autorisées.

Toutes les activités y sont interdites sauf celles liées à l'exploitation des captages et à l'entretien mécanique du terrain.

###### **③ Travaux**

Les travaux suivants devront être réalisés:

- Rehaussement de la tête d'ouvrage au-dessus de la cote 265,1 m NGF constituant la cote de référence en zone rouge du Plan de Prévention des Risques Inondations "Doubs Central"
- Stockage de batardeaux pour les portes et éventuelles bouches d'aération du local technique.

##### **Article 5-2 : Périmètre de protection rapprochée**

###### **① Délimitation**

Il s'étend en totalité sur la commune de Fourbanne :

- Section AB :
  - Parcelles n° 23, 30 à 34, 225, 227 et 229 lieu-dit « Près sous Ménelot »
  - Parcelles n° 28 et 223 lieu-dit « Près de la Roye »

###### **② Prescriptions générales**

- Les prairies permanentes seront maintenues en l'état

###### **③ Activités interdites**

- Les rejets d'effluents d'origine domestique, agricole ou industrielle
- Les épandages d'effluents liquides (lisier, purin, boues issues du traitement des eaux usées)
- L'utilisation de produits phytosanitaires
- Les stockages et les dépôts de matières fermentescibles, de débris et d'immondices, et d'une manière générale de toutes les substances qui par leur nature ou leurs conditions d'entreposage sont susceptibles d'altérer la qualité des eaux captées, y compris les dépôts dits "inertes" et les stockages de bois.
- Les excavations susceptibles de porter atteinte à l'intégrité du réservoir calcaire telles que la création de forages, de carrières, de plans d'eau

Sont également interdits, à l'exception des travaux nécessaires à la protection et à l'exploitation du captage :

- Les nouvelles constructions
- Le passage de canalisations
- Les travaux de terrassement, de drainage ou de remblaiement



#### **④ Activités réglementées**

- Les prairies seront exploitées pour le fourrage ou le pacage extensif des animaux
- Les épandages de fumier et d'engrais minéraux seront réalisés sous respect du Code des Bonnes Pratiques Agricoles

#### **Article 5-3 : Périmètre de protection éloignée**

Le périmètre de protection éloignée prolonge le périmètre de protection rapprochée et constitue une zone de vigilance vis-à-vis des activités susceptibles d'altérer la productivité et la qualité de l'eau des captages et sur laquelle on veillera à la stricte application de la réglementation.

### **SECTION II : DISTRIBUTION DE L'EAU**

#### **Article 6 : Modalités de la distribution de l'eau**

Le Syndicat des eaux de Saint-Hilaire est autorisé à utiliser l'eau prélevée au nouveau puits de Fourbanne en vue de la consommation humaine, dans le respect des modalités suivantes :

- L'eau prélevée fait l'objet d'un traitement de désinfection au chlore avant mise en distribution
- Les ouvrages de captage, les installations de traitement, de transport et de stockage doivent être conçus et entretenus suivant les dispositions de la réglementation en vigueur.
- Les eaux distribuées doivent répondre aux conditions exigées par le Code de la Santé Publique et ses textes d'application.

Tout projet de modification de la filière de traitement ou des produits utilisés devra faire l'objet d'une demande d'autorisation préalable auprès du Préfet du Doubs. Celui-ci pourra imposer un traitement complémentaire au vu des résultats d'analyses d'eau, s'ils mettent en évidence une dégradation de la qualité de l'eau.

#### **Article 7 : Matériaux au contact de l'eau**

Les matériaux utilisés dans les installations de production et de distribution au contact de l'eau destinée à la consommation humaine ne doivent pas être susceptibles d'altérer la qualité de l'eau. L'exploitant est tenu de s'assurer auprès de ses fournisseurs que ces matériaux bénéficient d'une attestation de conformité sanitaire.

#### **Article 8 : Mesures de surveillance**

Conformément au Code de la Santé Publique et notamment aux dispositions des articles R.1321-23 et R.1321-55, l'exploitant des installations est tenu d'assurer une surveillance et un entretien de l'ensemble des ouvrages, comprenant notamment:

- l'examen et le nettoyage régulier des équipements de captage, de production, de traitement, de stockage et de distribution de l'eau;
- l'intervention rapide en cas de dysfonctionnement, en prenant soin de prévenir les autorités sanitaires,
- la mise en place d'une auto surveillance de la qualité de l'eau,
- l'entretien annuel minimum des dispositifs de stockage de l'eau,
- la tenue d'un fichier sanitaire recueillant l'ensemble des informations collectées relatives à la surveillance et au contrôle des installations.

#### **Article 9 : Contrôle sanitaire**

La qualité de l'eau et le bon fonctionnement des installations sont contrôlés par l'Agence Régionale de Santé (ARS) de Franche-Comté, selon un programme annuel qu'elle a défini en fonction de la réglementation en vigueur. Les frais d'analyses et de prélèvements sont à la charge du syndicat.

En cas de modification subite de la qualité physico-chimique de l'eau ou de dysfonctionnement constaté, le syndicat prévient l'ARS dès qu'elle en a connaissance. Dans ce cas, des analyses complémentaires peuvent être prescrites.

L'ARS surveille l'évolution de la qualité des eaux prélevées. Si cette qualité venait à se dégrader et à se rapprocher des limites de potabilité, il pourrait être procédé à une nouvelle définition des périmètres de protection, des servitudes associées, ainsi que du dispositif de traitement de l'eau.



### **Article 10 : Dispositions permettant le prélèvement et le contrôle des installations**

L'aménagement des ouvrages de captage doit permettre aisément le prélèvement d'échantillons d'eau brute. Les canalisations en sortie de traitement sont équipées d'un robinet de prise d'échantillon d'eau traitée en départ de distribution.

Les agents des services de l'Etat et de l'ARS ont constamment libre accès aux installations autorisées.

L'exploitant des installations est tenu de leur laisser à disposition le fichier sanitaire.

### **Article 11 : Information sur la qualité de l'eau distribuée**

Sont affichés, dans les deux jours ouvrés suivant la date de leur réception :

- L'ensemble des résultats d'analyses des prélèvements effectués au titre du contrôle sanitaire ;
- Leur interprétation sanitaire faite par l'ARS ;
- Les synthèses commentées que peut établir ce service sous la forme de bilans sanitaires de la situation pour une période déterminée.

Le cas échéant, la note de synthèse annuelle sur les données relatives à la qualité des eaux distribuées, transmise par l'ARS de Franche-Comté, est publiée au recueil des actes administratifs dans les communes de plus de 3500 habitants.

## ***SECTION III : MISE EN CONFORMITE***

### **Article 12 : Mise en conformité**

Les servitudes instituées par le présent arrêté au sein des périmètres de protection sont applicables dès notification de l'arrêté aux propriétaires des parcelles concernées.

Les travaux prescrits sont à effectuer à l'initiative du maître d'ouvrage dans un délai de 18 mois à compter de la date de publication du présent arrêté. Le procès-verbal de réception des travaux doit être envoyé à l'ARS.

## ***SECTION IV : DISPOSITIONS DIVERSES***

### **Article 13 : Respect de l'application de l'arrêté**

Le Syndicat des eaux de Saint-Hilaire a la responsabilité du respect de l'application de cet arrêté, notamment des servitudes instituées dans les périmètres de protection.

### **Article 14 : Durée de validité**

Les dispositions du présent arrêté demeurent applicables tant que le captage reste en exploitation dans les conditions fixées par cet arrêté.

### **Article 15 : Modification d'activité et d'installations à l'intérieur des périmètres de protection**

Postérieurement à l'application du présent arrêté, tout propriétaire d'une activité, installation ou dépôt réglementé, qui voudrait y apporter une quelconque modification, devra faire connaître son intention à la Préfecture du Doubs, notamment :

- Les caractéristiques de son projet et plus spécialement celles qui risquent de porter atteinte directement ou indirectement à la productivité et la qualité de l'eau ;
- Les dispositions prévues pour parer aux risques précités.

Il aura à fournir tous les renseignements complémentaires susceptibles de lui être demandés.

L'enquête hydrogéologique éventuellement prescrite par l'administration sera faite par un hydrogéologue agréé en matière d'hygiène publique, aux frais du pétitionnaire.

Dans un délai maximum de trois mois à partir de la fourniture de tous les renseignements ou documents demandés, l'administration fera connaître les dispositions prescrites en vue de la protection du captage. Un arrêté préfectoral pourra être pris en ce sens.



#### **Article 16 : Notification et publicité de l'arrêté – Publication des servitudes**

Le présent arrêté est transmis au président du Syndicat des eaux de Saint-Hilaire en vue de sa notification individuelle aux propriétaires des parcelles concernées par les périmètres de protection immédiate et rapprochée.

Le présent arrêté est transmis au maire de la commune de Fourbanne en vue de sa mise à disposition du public, son affichage en mairie pendant une durée de deux mois et son insertion dans les documents d'urbanisme dans un délai maximal d'un an.

Une mention de cet affichage est insérée par le président du Syndicat des eaux de Saint-Hilaire en caractères apparents dans deux journaux locaux.

Le procès-verbal de l'accomplissement des formalités d'affichage est dressé par le soin du maire de Fourbanne et envoyé à la Préfecture du Doubs.

#### **Article 17 : Justification de l'utilité publique**

Est annexé au présent arrêté un document en date du 4 février 2011 produit par le président du Syndicat des eaux de Saint-Hilaire exposant les motifs et considérations justifiant l'utilité publique de l'opération.

#### **Article 18 : Délai et voies de recours**

Le présent arrêté peut faire l'objet d'un recours gracieux auprès du Préfet du Doubs ou d'un recours contentieux devant le tribunal administratif de Besançon, dans un délai de deux mois suivant sa notification ou sa publication.

#### **Article 19 : Exécution**

- ✓ Le Président du Syndicat des eaux de Saint-Hilaire ;
- ✓ Le Maire de la commune de Fourbanne ;
- ✓ La Directrice Générale de l'Agence Régionale de Santé de Franche-Comté ;
- ✓ La Directrice Départementale des Territoires ;
- ✓ Le Directeur Régional de l'Environnement, de l'Aménagement et du Logement ;
- ✓ Le Directeur Départemental de la Cohésion Sociale et de la Protection des Populations.

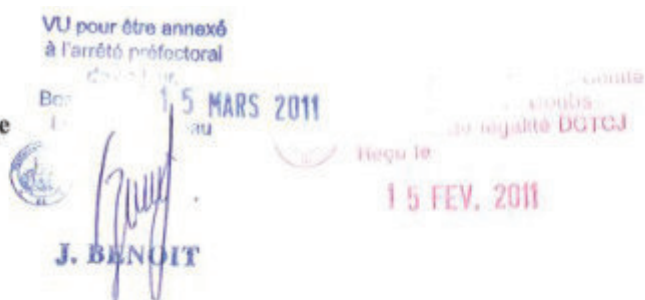
sont chargés, chacun en ce qui le concerne, de l'exécution du présent arrêté dont une mention sera publiée au recueil des actes administratifs de la Préfecture du Doubs et dont copie sera également adressée aux :

- ✓ Président du Conseil Général du Doubs ;
- ✓ Directeur de l'Agence Foncière du Doubs ;
- ✓ Président de la Chambre d'Agriculture du Doubs,
- ✓ Directeur Régional de l'O.N.F. ;
- ✓ Directeur du B.R.G.M. ;
- ✓ Directeur de la S.A.F.E.R Franche-Comté ;
- ✓ Directeur de l'Agence de l'Eau Rhône-Méditerranée-Corse ;

Besançon, le 15 MARS 2011  
Le Préfet,  
Pour le Préfet  
Le Secrétaire Général  
Pierre CLAVREUIL



Syndicat des Eaux de Saint Hilaire  
Mairie de Sechin  
25110 SECHIN



**Document justifiant le caractère d'utilité publique des travaux de la mise en place des périmètres du puits de FOURBANNE .**

En tant que responsable de la qualité des eaux distribuées à la population, il appartient à la collectivité de s'assurer en permanence qu'elles satisfont à cet usage . Il est d'autant plus facile de fournir des eaux de qualité satisfaisante que l'on utilise au départ , des ressources de bonne qualité. La mise en place des périmètres de protection constitue à cet égard un outil indispensable pour maintenir la qualité naturelle des eaux captées en vue de la consommation humaine .

La mise en place des périmètres de protection est une obligation réglementaire qui découle du Code de la Santé Publique ; elle a pour objectifs :

- d'empêcher la dégradation des ouvrages de prélèvements ,
- d'éviter le rejet de substances polluantes susceptibles d'altérer la qualité des eaux captées
- de maîtriser le développement de toutes nouvelles activités incompatibles avec la préservation des ressources exploitées ;
- de renforcer les dispositifs de prévention et de contrôle dans les zones de captage ;
- de limiter le recours à des traitements coûteux et sophistiqués en préservant la qualité de l'eau ;

Les périmètres de protection définis autour du puits de captage de FOURBANNE répondent à ces différents objectifs à caractère d'utilité publique. Les études conduites depuis plusieurs années ont permis d'ajuster leur délimitation et les prescriptions qui s'y rapportent . S'ils induisent certes quelques contraintes pour les propriétaires et exploitants des terrains concernés par la protection, celles-ci sont sans commune mesure avec les bénéfices attendus . Ainsi, les périmètres de protection devraient permettre d'assurer dans le futur dans l'approvisionnement en eau potable du Syndicat des Eaux de Saint Hilaire soit aujourd'hui une population de près de 3000 personnes .

C'est pourquoi le Syndicat des Eaux de Saint Hilaire s'est engagé dans cette voie considérant Que dans le but d'utilité publique, elle permet de protéger la santé des générations présentes et futures, et qu'elle s'inscrit dans une démarche de développement durable en préservant les Ressources .

Fait à Sechin le 4 février 2011

SYNDICAT des Eaux  
de ST HILAIRE  
MAIRIE de SECHIN  
25110 SECHIN



# DEPARTEMENT DU DOUBS

## MISE EN PLACE DES PERIMETRES DE PROTECTION

**SIE DE SAINT HILAIRE**  
Nouveau puits de captage de Fourbanne

Dossier d'enquête publique

Pièce ⑨ : Document parcellaire

VU pour être annexé  
à l'arrêté préfectoral  
de

le 15 MARS 2011  
Le Chef de Bureau



J. BENOIT

SCIENCES ENVIRONNEMENT  
6 Bd Diderot - 25000 BESANCON  
☎ 03 81 53 02 60 - Fax 03 81 80 01 08  
[www.sciences-environnement.fr](http://www.sciences-environnement.fr)

Octobre 2010



## SIE de Saint Hilaire – Protection du Nouveau puits

### Commune de Fourbanne

#### Liste des parcelles des périmètres de protection immédiate et rapprochée

Commune	Périmètre	Section	N° de parcelle
Fourbanne	Immédiat	AB	26 ; 195 ; 196 ; 222 ; 224 ; 226 ; 228
	Rapprochée	AB	23 ; 28 ; 30 ; 31 ; 32 ; 33 ; 34 ; 223 ; 225 ; 227 ; 229

Une nouvelle parcelle est à créer constituant les parcelles actuelles du PPI citées ci-dessus.



**COMMUNE DE FOURBANNE**

**PUITS COMMUNAL DE FOURBANNE**

**PERIMETRE DE PROTECTION RAPPROCHEE**

**SECTION AB**





Service Départemental  
Eau  
Environnement  
Géologie  
Déchets  
Assainissement

Plan parcellaire des terrains cessibles

Echelle : 1/ 500

Réf dossier : 05-133



AB

229

VU pour être annexé  
à l'arrêté préfectoral  
de ce jour.

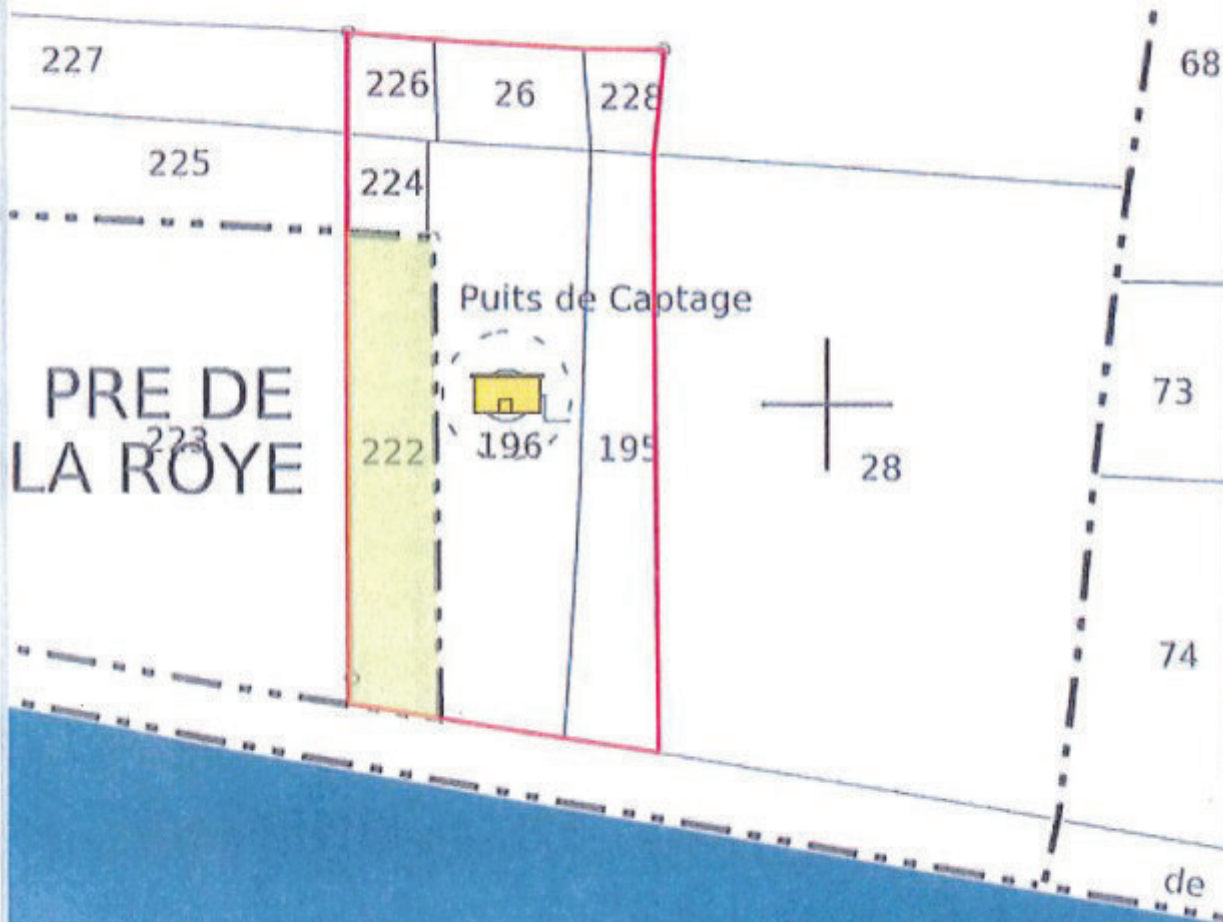
Bonneville, le 15 MARS 2011

Le Chef de Bureau



J. BER...

PRES SOUS MENELOT



Légende :



Puits de captage



PPI : Périmètre de protection immédiate



Parcelle cessible



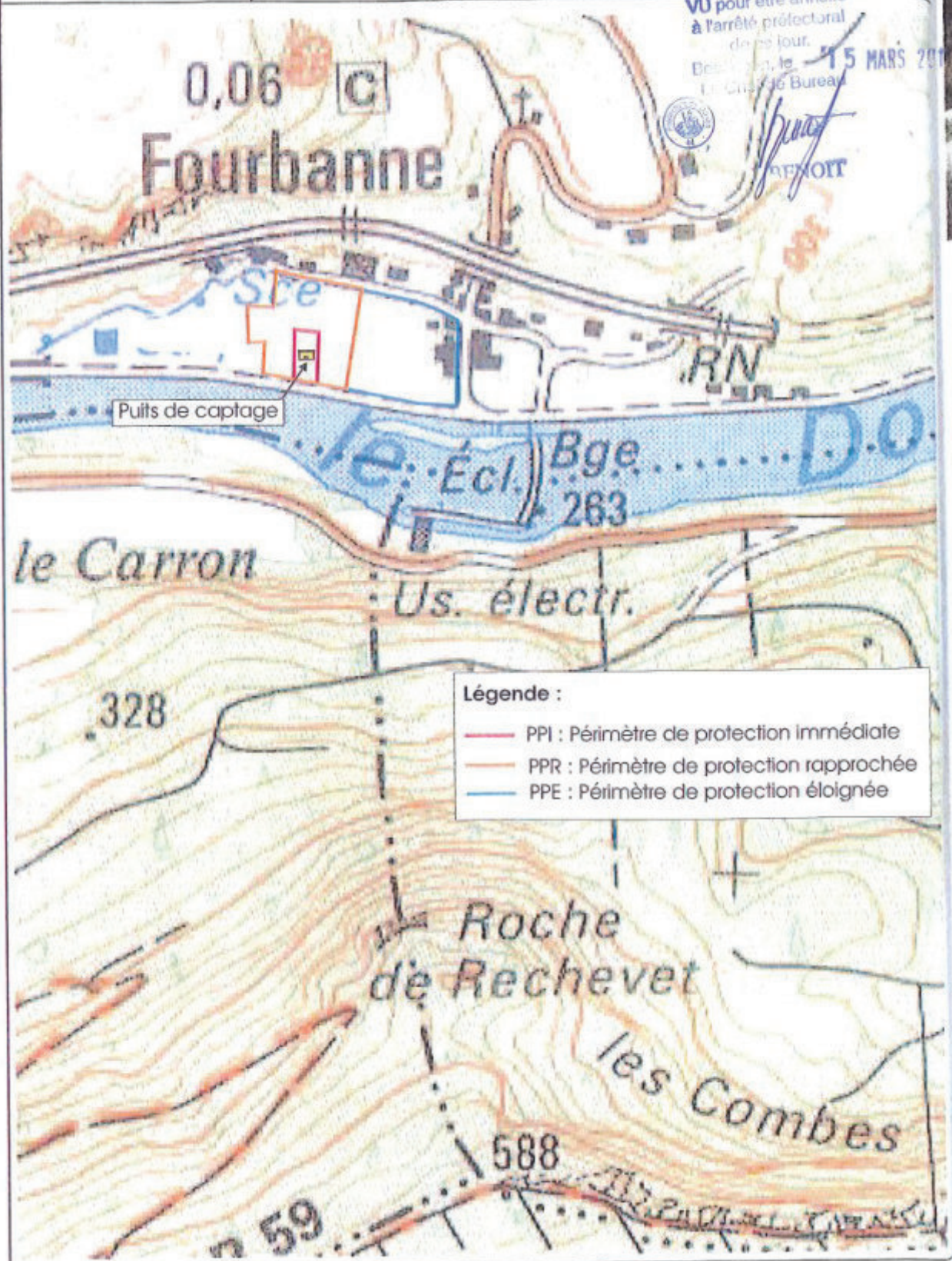


Services d'assainissement  
Eau  
Environnement  
Géologie  
Déchets  
Assainissement

# Figure 7 : Plan des périmètres de protection

Echelle : 1 / 5 000

Réf dossier : 05-133



**Légende :**

- PPI : Périmètre de protection immédiate
- PPR : Périmètre de protection rapprochée
- PPE : Périmètre de protection éloignée





PREFECTURE DU DOUBS

*Direction départementale de l'Équipement  
du Doubs*

*Service prévention des risques, sécurité  
Unité prévention des risques naturels et technologiques*

**ARRÊTÉ n° 1225**

**ARRETE PORTANT APPROBATION DU PLAN DE PREVENTION DES RISQUES  
D'INONDATION ( PPR i ) DU DOUBS CENTRAL**

**LE PRÉFET DE LA RÉGION FRANCHE-COMTÉ  
PRÉFET DU DOUBS  
OFFICIER DE LA LÉGION D'HONNEUR**

VU le code de l'environnement, notamment ses articles L 562-1 à L 562.9 ;

VU la loi n° 87-565 du 22 juillet 1987 relative à l'organisation de la sécurité civile, à la protection de la forêt contre l'incendie et à la prévention des risques majeurs, notamment ses articles 40-1 à 40-7 issus de la loi n° 95-101 du 2 février 1995 ;

VU la loi n° 2003-699 du 30 juillet 2003 relative à la prévention des risques technologiques et naturels et à la réparation des dommages, codifiée ;

VU le décret n° 95-1089 du 5 octobre 1995 modifié relatif aux plans de prévention des risques naturels prévisibles ;

VU le décret n° 2004-374 du 29 avril 2004 relatif aux pouvoirs des préfets, à l'organisation et à l'action des services de l'État dans les régions et départements ;

VU l'arrêté préfectoral n° 2808 du 08 juin 2001 prescrivant l'établissement d'un plan de prévention des risques naturels prévisibles pour le risque inondation lié à la rivière le Doubs, du territoire de la commune de Lougres à l'amont, à la limite du département du Jura à l'aval ;

VU l'arrêté préfectoral n° 5965 du 29 septembre 2006 prescrivant, du 13 novembre 2006 au 12 janvier 2007, sur le territoire des communes d'Abbans-Dessous, Appenans, Avanne-Aveney, Baume-les-Dames, Besançon, Beure, Blussangeaux, Blussans, Boussières, Branne, Busy, Byans-sur-Doubs, Chalèze, Chalezeule, Champlive, Chaux-les-Clerval, Clerval, Colombier-Fontaine, Deluz, Esnans, Fourbanne, Grandfontaine, Hyèvre-Magny, Hyèvre-Paroisse, La Prétière, Laissey, L'Isle-sur-le-Doubs, Longeville-sur-Doubs, Lougres, Mancenans, Médière, Montfaucon, Montferrand-le-Château, Morre, Novillars, Osselle, Ougney-Douvot, Pompierre-sur-Doubs, Rancenay, Rang, Roche-les-Clerval, Roche-lez-Beaupré, Roset-Fluans, Roulans, Routelle, Saint-Georges-Amont, Saint-Maurice-Colombier, Saint-Vit, Santoche, Thise, Thoraise, Torpes, Vaire-Arcier, Vaire-le-Petit, Villars-Saint-Georges, une enquête publique sur le projet de plan de prévention des risques d'inondation (PPRi) du Doubs Central, du territoire de la commune de Lougres à l'amont, à la limite du Jura à l'aval ;

VU les pièces du dossier d'enquête publique ;



VU les pièces constatant que l'avis d'ouverture d'enquête :

- a été affiché 15 jours au moins avant le début de l'enquête et pendant toute la durée de l'enquête dans les mairies d' Abbans-Dessous, Appenans, Avanne-Aveney, Baume-les-Dames, Besançon, Boussières, Branne, Byans-sur-Doubs, Clerval, Colombier-Fontaine, Esnans, Fourbanne, Grandfontaine, Hyèvre-Magny, La Prétière, L'Isle-sur-le-Doubs, Lougres, Mancenans, Médière, Morre, Novillars, Osselle, Pompierre-sur-Doubs, Rancenay, Roche-les-Clerval, Roche-lez-Beaupré, Roset-Fluans, Roulans, Saint-Maurice-Colombier, Saint-Vit, Santoche, Thise, Torpes, Vaire-Arcier, Vaire-le-Petit, Villars-Saint-Georges, à la sous-préfecture de Montbéliard et à la préfecture du Doubs, au siège de la direction départementale de l'équipement,
- a été publié dans « L'Est Républicain » (éditions du Doubs et de Montbéliard) les 24 octobre et 15 novembre 2006, dans « La Terre De Chez Nous » les 21 octobre et 18 novembre 2006 et dans « Le Pays » les 24 octobre et 15 novembre 2006 ;

VU les avis des conseils municipaux des communes d'Avanne-Aveney, Baume-les-Dames, Besançon, Beure, Blussangeaux, Blussans, Boussières, Branne, Busy, Byans-sur-Doubs, Chalèze, Chalezeule, Champlive, Chaux-les-Clerval, Colombier-Fontaine, Deluz, Esnans, Fourbanne, Hyèvre-Magny, Hyèvre-Paroisse, La Prétière, Laissey, L'Isle-sur-le-Doubs, Longeville-sur-Doubs, Lougres, Mancenans, Médière, Montfaucon, Montferrand-le-Château, Morre, Novillars, Osselle, Ougney-Douvot, Pompierre-sur-Doubs, Rancenay, Rang, Roche-les-Clerval, Roche-lez-Beaupré, Roset-Fluans, Roulans, Routelle, Saint-Georges-Amont, Saint-Maurice-Colombier, Saint-Vit, Santoche, Thise, Thoraise, Vaire-Arcier, Vaire-le-Petit, Villars-Saint-Georges ;

VU les avis réputés favorables des conseils municipaux d'Abbans-Dessous, Appenans, Clerval Grandfontaine, Torpes ;

VU les avis réputés favorables des communautés de communes du Pays Baumois, de Vaite-Aigremont, des Isles du Doubs, des 3 cantons ;

VU les avis de la chambre d'agriculture, de la communauté d'agglomération du Grand Besançon, du syndicat mixte du SCOT de l'agglomération bisontine, de la communauté de communes du Val Saint-Vitois ;

VU les avis réputés favorables du conseil régional de Franche-Comté, du conseil général du Doubs, de l'agence d'urbanisme de l'agglomération de Besançon, du centre régional de la propriété forestière de Franche-Comté,

VU le rapport et les conclusions de la commission d'enquête en date du 24 mars 2007 ;

VU l'arrêté préfectoral n° 4598 du 7 août 2007 prescrivant une enquête complémentaire, du 10 septembre 2007 au 13 octobre 2007, sur le territoire de 19 communes à savoir : Beure, Blussangeaux, Blussans, Busy, Chalèze, Chalezeule, Champlive, Chaux-les-Clerval, Deluz, Hyèvre-Paroisse, Laissey, Longeville-sur-Doubs, Montfaucon, Montferrand-le-Château, Ougney-Douvot, Rang, Routelle, Saint-Georges-Amont, Thoraise, pour tenir compte des irrégularités constatées dans l'affichage de l'avis d'enquête dans ces communes, lors de l'enquête publique qui s'est déroulée du 13 novembre 2006 au 12 janvier 2007 ;



VU les pièces du dossier d'enquête publique ;

VU les pièces constatant que l'avis d'ouverture d'enquête ;

-- a été affiché 15 jours au moins avant le début de l'enquête et pendant toute la durée de l'enquête dans les mairies de Beure, Blussangeaux, Blussans, Busy, Chalèze, Chalezeule, Champlive, Chaux-les-Clerval, Deluz, Hyèvre-Paroisse, Laissey, Longevelle-sur-Doubs, Montfaucon, Montferrand-le-Château, Ougney-Douvot, Rang, Routelle, Saint-Georges-Amont, Thoraise, à la sous-préfecture de Montbéliard, à la préfecture du Doubs et au siège de la direction départementale de l'équipement ;

-- a été publié dans « L'Est Républicain » (éditions du Doubs, de Montbéliard et du Haut-Doubs) les 22 août et 12 septembre 2007, dans « La Terre De Chez Nous » les 25 août et 15 septembre 2007 et dans « Le Pays » les 22 août et 12 septembre 2007;

VU les avis des conseils municipaux des communes de Chalèze, Chaux-les-Clerval, Hyèvre-Paroisse, Longevelle-sur-Doubs, Saint-Georges-Amont, Thoraise ;

VU le rapport et les conclusions de la commission d'enquête en date du 17 décembre 2007 ;

Après avis du Sous-Préfet de Montbéliard,

SUR proposition de Monsieur le directeur départemental de l'Équipement ;

- A R R E T E -

Article 1er : Le plan de prévention des risques d'inondation (PPRi) lié à la rivière le Doubs, du territoire de la commune de Lougres à l'amont, à la limite du département du Jura à l'aval est approuvé tel qu'il est annexé au présent arrêté.

Il comporte :

- une note de présentation et ses annexes (cartographie des aléas et des enjeux),
- un règlement,
- une cartographie réglementaire.

Article 2 : Le plan de prévention des risques d'inondation vaut servitude d'utilité publique. En application de l'article L 126-1 du code de l'urbanisme, il doit être annexé au document d'urbanisme des communes qui en disposent.

Dans un délai de trois mois à compter de la réception du présent arrêté, les maires des communes concernées par le premier alinéa du présent article constateront, par arrêté, qu'il a été procédé à la mise à jour du document d'urbanisme de leur commune, conformément aux dispositions de l'article R 123-22 du code de l'urbanisme. A défaut, cette mise à jour sera effectuée d'office par arrêté préfectoral.

Article 3 : Le plan des surfaces submersibles de la vallée de la rivière le Doubs dans la section comprise, dans le département du Doubs, entre le pont de la route nationale 438 (commune de Voujeaucourt) à l'amont, et la limite du département du Jura, à l'aval, approuvé par décret du 25 juin 1974, est abrogé.



- Article 4 : Le présent arrêté sera notifié aux maires des communes d' Abbans-Dessous, Appenans, Avanne-Aveney, Baume-les-Dames, Besançon, Beure, Blussangeaux, Blussans, Boussières, Branne, Busy, Byans-sur-Doubs, Chalèze, Chalezeule, Champlive, Chaux-les-Clerval, Clerval, Colombier-Fontaine, Deluz, Esnans, Fourbanne, Grandfontaine, Hyèvre-Magny, Hyèvre-Paroisse, La Prétière, Laissey, L'Isle-sur-le-Doubs, Longevelle-sur-Doubs, Lougres, Mancenans, Médière, Montfaucon, Montferrand-le-Château, Morre, Novillars, Osselle, Ougney-Douvot, Pompierre-sur-Doubs, Rancenay, Rang, Roche-les-Clerval, Roche-lez-Beaupré, Roset-Fluans, Roulans, Routelle, Saint-Georges-Amont, Saint-Maurice-Colombier, Saint-Vit, Santoche, Thise, Thoraise, Torpes, Vaire-Arcier, Vaire-le-Petit, Villars-Saint-Georges.

-Article 5 : Une copie conforme du présent arrêté sera affichée dans les mairies d'Abbans-Dessous, Appenans, Avanne-Aveney, Baume-les-Dames, Besançon, Beure, Blussangeaux, Blussans, Boussières, Branne, Busy, Byans-sur-Doubs, Chalèze, Chalezeule, Champlive, Chaux-les-Clerval, Clerval, Colombier-Fontaine, Deluz, Esnans, Fourbanne, Grandfontaine, Hyèvre-Magny, Hyèvre-Paroisse, La Prétière, Laissey, L'Isle-sur-le-Doubs, Longevelle-sur-Doubs, Lougres, Mancenans, Médière, Montfaucon, Montferrand-le-Château, Morre, Novillars, Osselle, Ougney-Douvot, Pompierre-sur-Doubs, Rancenay, Rang, Roche-les-Clerval, Roche-lez-Beaupré, Roset-Fluans, Roulans, Routelle, Saint-Georges-Amont, Saint-Maurice-Colombier, Saint-Vit, Santoche, Thise, Thoraise, Torpes, Vaire-Arcier, Vaire-le-Petit, Villars-Saint-Georges pendant un mois minimum. Cette mesure de publicité sera justifiée par un certificat des maires.

-Article 6 : Le présent arrêté sera inséré au recueil des actes administratifs de la préfecture du Doubs et mention en sera faite dans les journaux désignés ci-après : L'Est Républicain (éditions du Doubs, du Haut-Doubs et de Montbéliard), La Terre De Chez Nous, et Le Pays. Il sera tenu à la disposition du public dans les mairies d'Abbans-Dessous, Appenans, Avanne-Aveney, Baume-les-Dames, Besançon, Beure, Blussangeaux, Blussans, Boussières, Branne, Busy, Byans-sur-Doubs, Chalèze, Chalezeule, Champlive, Chaux-les-Clerval, Clerval, Colombier-Fontaine, Deluz, Esnans, Fourbanne, Grandfontaine, Hyèvre-Magny, Hyèvre-Paroisse, La Prétière, Laissey, L'Isle-sur-le-Doubs, Longevelle-sur-Doubs, Lougres, Mancenans, Médière, Montfaucon, Montferrand-le-Château, Morre, Novillars, Osselle, Ougney-Douvot, Pompierre-sur-Doubs, Rancenay, Rang, Roche-les-Clerval, Roche-lez-Beaupré, Roset-Fluans, Roulans, Routelle, Saint-Georges-Amont, Saint-Maurice-Colombier, Saint-Vit, Santoche, Thise, Thoraise, Torpes, Vaire-Arcier, Vaire-le-Petit, Villars-Saint-Georges, à la préfecture du Doubs, à la sous-préfecture de Montbéliard et au siège de la direction départementale de l'équipement.

-Article 7 : Le présent arrêté peut faire l'objet d'un recours gracieux auprès du préfet du Doubs ou d'un recours contentieux devant le tribunal administratif de Besançon dans un délai de deux mois suivant sa notification ou sa publication.

-Article 8 : Le secrétaire général de la préfecture du Doubs, le sous-préfet de Montbéliard, les maires d'Abbans-Dessous, Appenans, Avanne-Aveney, Baume-les-Dames, Besançon, Beure, Blussangeaux, Blussans, Boussières, Branne, Busy, Byans-sur-Doubs, Chalèze, Chalezeule, Champlive, Chaux-les-Clerval, Clerval, Colombier-Fontaine, Deluz, Esnans, Fourbanne, Grandfontaine, Hyèvre-Magny, Hyèvre-Paroisse, La Prétière, Laissey, L'Isle-sur-le-Doubs, Longevelle-sur-Doubs, Lougres, Mancenans, Médière, Montfaucon, Montferrand-le-Château, Morre, Novillars, Osselle, Ougney-Douvot, Pompierre-sur-Doubs, Rancenay, Rang, Roche-les-Clerval, Roche-lez-Beaupré, Roset-Fluans, Roulans, Routelle, Saint-Georges-Amont, Saint-Maurice-Colombier, Saint-Vit, Santoche, Thise, Thoraise, Torpes, Vaire-Arcier, Vaire-le-Petit, Villars-Saint-Georges, le directeur départemental de l'équipement sont chargés, chacun en ce qui le concerne, de l'exécution du présent arrêté dont une copie conforme à l'original sera également adressée à :

-Monsieur le ministre de l'écologie, de l'énergie, du développement durable et de l'aménagement du territoire

-Monsieur le directeur régional de l'environnement

-Madame la directrice départementale de l'agriculture et de la forêt

-Monsieur le directeur départemental des affaires sanitaires et sociales

-Monsieur le chef du service départemental de l'office national des forêts



- Monsieur le chef du service navigation Rhône-Saône
- Madame le chef du service interministériel régional des affaires civiles et économiques de défense et de protection civiles
- Madame la présidente du conseil régional de Franche-Comté
- Monsieur le président du conseil général du Doubs
- Monsieur le directeur du service départemental d'incendie et de secours
- Monsieur le directeur du centre régional de la propriété forestière de Franche-Comté
- Monsieur le président de la chambre d'agriculture du Doubs
- Monsieur le président de la chambre de commerce et d'industrie du Doubs
- Monsieur le président de la chambre de métiers du Doubs

Besançon, le 28 MARS 2008

Pour copie conforme à l'original  
Pour le Préfet  
Le Chef de Bureau

Le Préfet,

  
Jacques BARTHELEMY



M. QUENOT



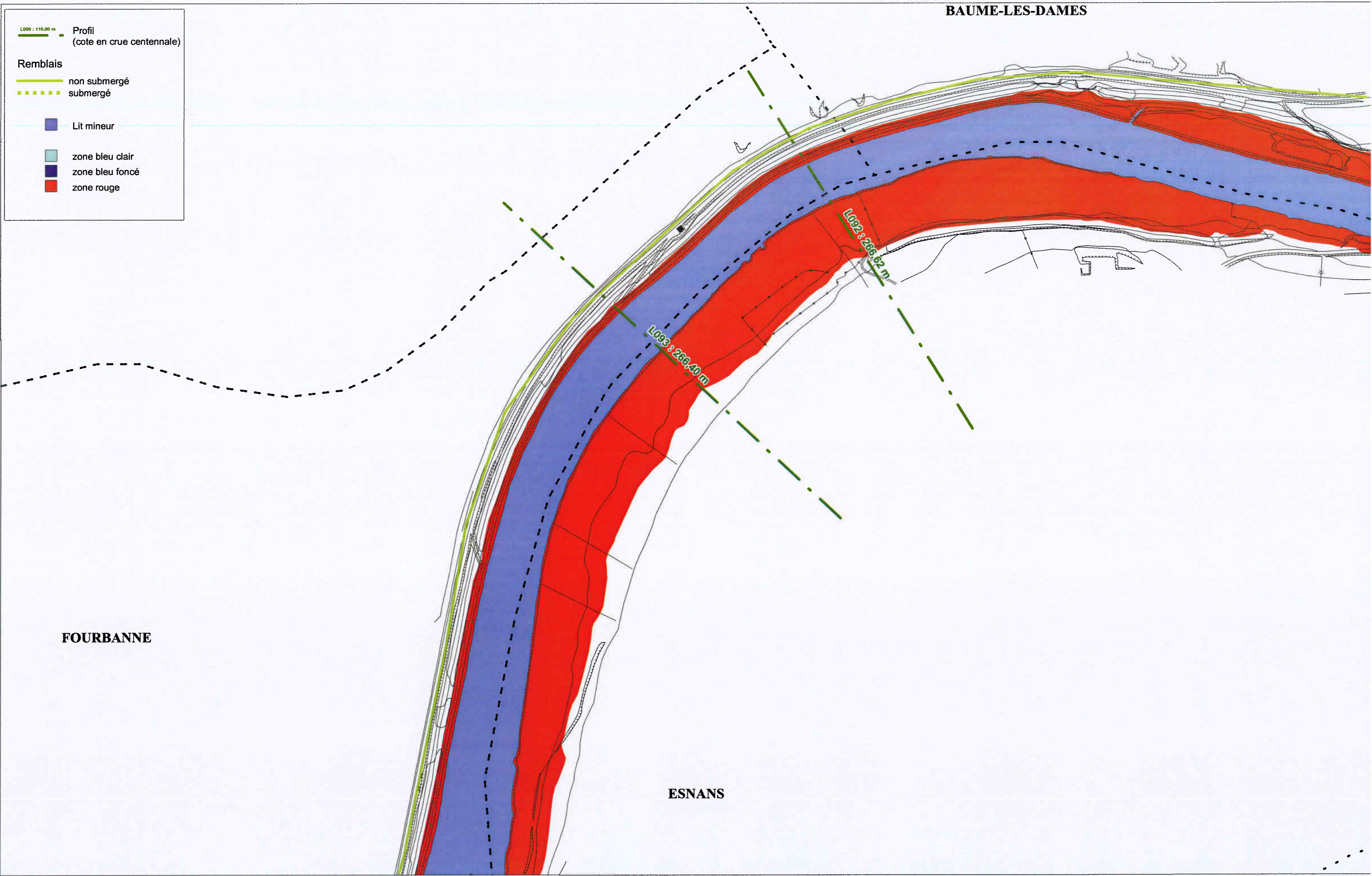
L000 : 110.00 m Profil  
(cote en crue centennale)

Remblais

- non submergé
- submergé

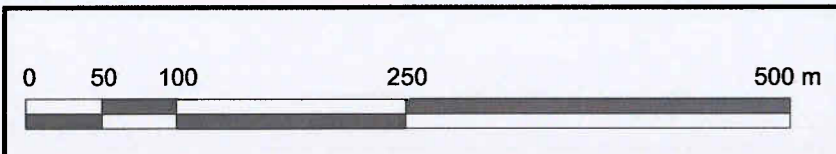
Lit mineur

- zone bleu clair
- zone bleu foncé
- zone rouge

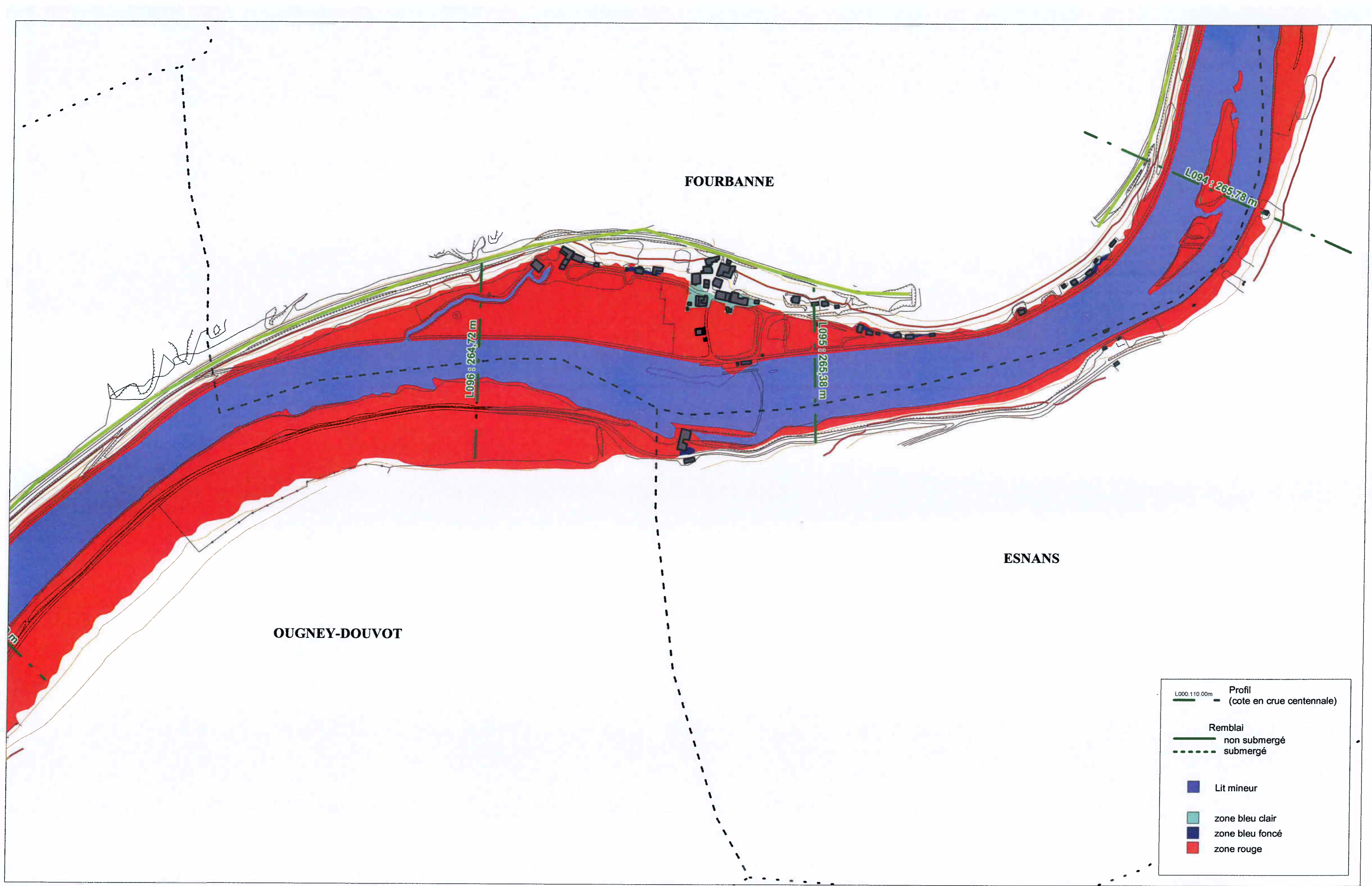


FOURBANNE

ESNANS







OUGNEY-DOUVOT

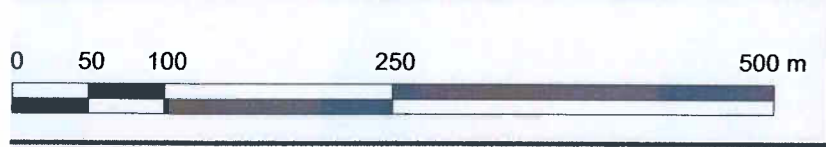
FOURBANNE

ESNANS

L000.110.00m Profil (cote en crue centennale)

Remblai  
 — non submergé  
 - - - submergé

■ Lit mineur  
 ■ zone bleu clair  
 ■ zone bleu foncé  
 ■ zone rouge



PLAN DE PREVENTION DES RISQUES INONDATION DU DOUBS CENTRAL

CARTE REGLEMENTAIRE



MARS 2008

Planche 31





PREFECTURE DU DOUBS

*Direction départementale de l'Équipement  
et de l'Agriculture du Doubs*

*Service prévention des risques, sécurité  
Unité prévention des risques naturels et technologiques*

# PLAN DE PRÉVENTION DES RISQUES INONDATION (PPRI) DU DOUBS CENTRAL

## Règlement

**Communes concernées :**

**Abbans-Dessous**

**Baume-les-Dames**

**Blussangeaux**

**Branne**

**Chalèze**

**Chaux-les-Clerval**

**Deluz**

**Grandfontaine**

**La Pretière**

**Longeville-sur-Doubs**

**Médière**

**Morre**

**Ougney-Douvot**

**Rang**

**Roset-Fluans**

**Saint-Georges-Armont**

**Santoche**

**Torpes**

**Villars-Saint-Georges**

**Appenans**

**Besançon**

**Blussans**

**Busy**

**Chalezeule**

**Clerval**

**Esnans**

**Hyèvre-Magny**

**Laissey**

**Lougres**

**Montfaucon**

**Novillars**

**Pompierre-sur-Doubs**

**Roche-les-Clerval**

**Roulans**

**Saint-Maurice-Colombier**

**Thise**

**Vaire-Arcier**

**Avanne-Aveney**

**Beure**

**Boussières**

**Byans-sur-Doubs**

**Champlive**

**Colombier-Fontaine**

**Fourbanne**

**Hyèvre-Paroisse**

**L'Isle-sur-le-Doubs**

**Mancenans**

**Montferrand-le-Château**

**Osselle**

**Rancenay**

**Roche-lez-Beaupré**

**Routelle**

**Saint-Vit**

**Thoraise**

**Vaire-le-Petit**

Prescrit par arrêté préfectoral n° 2808 du 08 juin 2001

Enquête publique du 13 novembre 2006 au 12 janvier 2007  
et du 10 septembre au 13 octobre 2007

Approuvé par arrêté préfectoral n° 1225 du 28 mars 2008

Modifié sur la commune de Baume-les-dames par arrêté préfectoral n° 457 du 16 FEV. 2009

8 bis rue Charles Nodier ; 25035 BESANÇON CEDEX  
Tél. : 03.81.25.10.00 – [www.franche-comte.pref.gouv.fr](http://www.franche-comte.pref.gouv.fr)



Ensemble pour nos territoires



# Sommaire

TITRE 1 : DISPOSITIONS GENERALES .....	5
Article 1-1 : Zonage réglementaire .....	5
Article 1-2 : Détermination du zonage applicable aux bâtiments concernés par plusieurs zones .....	5
Article 1-3 : Cotes des projets .....	5
Article 1-4 : Mentions dans les autorisations d'urbanisme .....	5
Article 1-5 : Effets du PPRi.....	6
Article 1-6 : Autres réglementations .....	6
Article 1-7 : Délais et voies de recours .....	6
Article 1-8 : Glossaire.....	6
TITRE II : DISPOSITIONS PARTICULIERES APPLICABLES AUX ZONES ROUGES	9
Article 2-1 : Interdictions.....	9
Article 2-2 : Projets de construction créant ou constituant de l'emprise au sol admis sous réserve que les planchers créés soient situés au-dessus de la cote de référence .....	9
Article 2-3 : Projets de construction créant ou constituant de l'emprise au sol admis sans obligation de respecter la cote de référence.....	10
Article 2-4 : Travaux admis sur et dans les bâtiments existants .....	11
Article 2-5 : Autres travaux admis.....	12
Article 2-6 : Prescriptions .....	13
TITRE III : DISPOSITIONS PARTICULIERES APPLICABLES AUX ZONES BLEU FONCE.....	14
Article 3-1 : Interdictions.....	14
Article 3-2 : Projets de construction créant ou constituant de l'emprise au sol admis sous réserve que les planchers créés soient situés au-dessus de la cote de référence .....	14
Article 3-3 : Projets de construction créant ou constituant de l'emprise au sol admis sans obligation de respecter la cote de référence.....	15
Article 3-4 : Travaux admis sur et dans les bâtiments existants .....	16
Article 3-5 : Autres travaux admis.....	17
Article 3-6 : Prescriptions .....	18
TITRE IV: DISPOSITIONS PARTICULIERES APPLICABLES AUX ZONES BLEU CLAIR.....	19
Article 4-1 : Interdictions.....	19
Article 4-2 : Projets de construction créant ou constituant de l'emprise au sol admis sous réserve que les planchers créés soient situés au-dessus de la cote de référence .....	19
Article 4-3 : Projets de construction créant ou constituant de l'emprise au sol admis sans obligation de respecter la cote de référence.....	20
Article 4-4 : Travaux admis sur et dans les bâtiments existants .....	22
Article 4-5 : Autres travaux admis.....	23
Article 4-6 : Prescriptions .....	24
TITRE V: DISPOSITIONS PARTICULIERES APPLICABLES A LA ZONE JAUNE DES PRES-DE-VAUX.....	25
Article 5-1 : Interdictions.....	25
Article 5-2 : Projets admis .....	25
Article 5-3 : Dispositions spécifiques au secteur Prés-de-Vaux.....	25
TITRE VI : MESURES DE PROTECTION ET DE SAUVEGARDE A LA CHARGE DES COMMUNES ET DES GESTIONNAIRES D'ETABLISSEMENTS ET EQUIPEMENTS, PUBLICS ET PRIVES.....	27
Article 6-1 : Information des populations sur le risque inondation.....	27
Article 6-2 : Inventaire et protection des repères de crues.....	27
Article 6-3 : Plan communal de sauvegarde .....	27
Article 6-4 : Exploitants de réseaux .....	28
Article 6-5 : Alimentation en eau potable par temps de crue .....	28
Article 6-6 : Sécurisation des tampons d'assainissement .....	28
Article 6-7 : Aires de stationnement.....	28
Article 6-8 : Terrains de camping .....	28
Article 6-9 : Entreprises.....	29



Article 6-10 : Constructions susceptibles d'accueillir des personnes à mobilité réduite .....	29
Article 6-11 : Aérodrômes.....	30
TITRE VII : MESURES DE REDUCTION ET DE LIMITATION DE LA VULNERABILITE DANS LES CONSTRUCTIONS .....	31
Article 7-1 : Mesures obligatoires .....	31
Article 7-2 : Mesures recommandées .....	32
TITRE VIII : MAITRISE DES ECOULEMENTS ET DES RUISSELLEMENTS .....	34
Article 8-1 : Maîtrise des eaux pluviales et du ruissellement.....	34
Article 8-2 : Activités agricoles, forestières et liées à la pêche .....	34
Article 8-3 : Remembrement .....	34
TITRE IX : RECOMMANDATIONS EN CAS DE CRUE .....	35
Avant la crue .....	35
Pendant la crue .....	35
Après la crue.....	35

## TITRE 1 : DISPOSITIONS GENERALES

### **Article 1-1 : Zonage réglementaire**

1-1-1 : Le PPR comprend quatre types de zones réglementaires : rouge, bleu foncé, bleu clair et jaune.

1-1-2 : Un secteur fait l'objet d'un règlement spécifique (zone jaune dans la carte réglementaire) : les Prés-de-Vaux à Besançon

Le zonage rouge / bleu foncé / bleu clair / jaune est celui qui figure dans les cartes appelées « cartographie réglementaire »

1-1-3 : Les surfaces toujours en eau (lits mineurs, canaux, étangs...) sont tramées avec une couleur particulière afin d'obtenir une cartographie plus lisible. Toutefois, elles sont soumises à la réglementation du PPR correspondant à la zone rouge.

### **Article 1-2 : Détermination du zonage applicable aux bâtiments concernés par plusieurs zones**

Lorsque l'emprise au sol d'un bâtiment empiète sur plusieurs types de zone réglementaire, le règlement applicable est celui de la zone la plus contraignante.

Lorsque l'emprise au sol d'une extension ou d'une annexe empiète sur plusieurs types de zone réglementaire, le règlement applicable est celui de la zone la plus contraignante.

Lorsque l'emprise d'un bâtiment est incluse dans une seule zone réglementaire mais jouxte une ou plusieurs autres zones, c'est le règlement de la zone dans laquelle le bâtiment est inclus qui s'applique.

### **Article 1-3 : Cotes des projets**

Afin de pouvoir vérifier les conditions de respect de la cote de référence, toute demande d'autorisation ou de déclaration de travaux doit comporter des cotes par référence au nivellement général de la France (« cotes NGF »). Si le projet relève de l'obligation de recourir à un architecte, cette cote doit être certifiée par un architecte ou un géomètre. Dans les autres cas, cette cote est déclarative sauf si l'autorité compétente juge utile de demander une cote certifiée par un architecte ou un géomètre.

### **Article 1-4 : Mentions dans les autorisations d'urbanisme**

A l'occasion de la délivrance d'une autorisation d'urbanisme, l'autorité compétente porte à la connaissance du pétitionnaire les informations suivantes :

- le terrain est inondable,
- le pétitionnaire est invité à consulter la carte d'aléa du PPRi,
- les prescriptions imposées à la présente autorisation ne garantissent pas l'absence de risque pour la construction dont il s'agit,
- les règles applicables tiennent compte d'une crue théorique dite « centennale » calculée en fonction des informations actuellement disponibles, mais le pétitionnaire doit savoir qu'une crue plus forte est possible.



## **Article 1-5 : Effets du PPRi**

- 1-5-1 : En matière de travaux : la nature des techniques de prévention prises pour l'application du présent règlement et leurs conditions d'exécution relèvent de la responsabilité des maîtres d'ouvrage et maîtres d'œuvre concernés.
- 1-5-2 : En matière d'urbanisme : le PPRi vaut servitude d'utilité publique en vertu de l'article 40-4 de la loi du 22 juillet 1987 modifiée (art. L 562-4 du code de l'environnement). Il est annexé au plan local d'urbanisme (PLU) de la commune concernée, conformément à l'article L 126-1 du code de l'urbanisme. Si cette formalité n'est pas effectuée dans le délai de trois mois après sa notification, le préfet y procède d'office.
- 1-5-3 : En matière d'assurance : se reporter à la note de présentation.
- 1-5-4 : En matière d'information : Art. L 125-5 du code de l'environnement : " Les acquéreurs ou locataires de biens immobiliers situés dans des zones couvertes par un PPR approuvé sont informés par le vendeur ou le bailleur de l'existence des risques visés par ce plan. A cet effet, un état des risques naturels est établi à partir des informations mises à disposition par le préfet. En cas de mise en vente de l'immeuble l'état est produit dans les conditions et selon les modalités prévues aux articles L 271-4 et L 271-5 du code de la construction et de l'habitation.
- 1-5-5 : Le PPRi peut être révisé ultérieurement sur la base d'une évolution de la connaissance ou du contexte, dans des formes réglementairement prévues.

## **Article 1-6 : Autres réglementations**

Le PPRi n'exonère pas de l'obligation de respecter les dispositions des autres textes législatifs ou réglementaires, notamment le code de l'environnement, la loi sur l'eau, le code de l'urbanisme.

## **Article 1-7 : Délais et voies de recours**

Le PPRi peut faire l'objet d'un recours gracieux auprès du préfet du Doubs ou d'un recours contentieux devant le tribunal administratif de Besançon dans un délai de deux mois suivant sa notification ou sa publication.

## **Article 1-8 : Glossaire**

Le règlement fait régulièrement appel à un vocabulaire spécifique. Celui-ci est explicité dans le glossaire ci-dessous.

- Affouillement (des fondations) : érosion des sols par l'action mécanique de l'eau, au pied d'un ouvrage ou bâtiment. Un affouillement important peut déstabiliser cet ouvrage ou ce bâtiment.
- Aires de stationnement ouvertes en rez-de-chaussée des bâtiments : il s'agit d'espaces non clos de murs intérieurs, non transformables, ne comportant aucun équipement sensible à l'eau sous la cote de référence. Ces aires ne doivent comporter aucun mur extérieur à l'exception de ceux éventuellement formés par des constructions ou parties de constructions mitoyennes. Dans tous les cas, un côté au moins devra être entièrement ouvert afin de conserver la transparence hydraulique.

- Aménagement (d'un bâtiment existant) : réalisation de travaux ne nécessitant ni permis de construire ni déclaration de travaux.
- Ancrer au sol : arrimer de telle sorte que l'on évite l'emportement par la crue centennale.
- Annexes liées à l'habitation : au sens du présent règlement, il s'agit d'aménagements ajoutés à l'habitation individuelle ou collective existante (abris de jardins, abris à bois, piscines, ...), de taille réduite (inférieure ou égale à 10 m<sup>2</sup> à l'exception des piscines). Les annexes à la construction font partie des extensions limitées, et à ce titre sont prises en compte pour vérifier le respect de l'augmentation maximale de l'emprise lorsqu'une telle condition est requise.
- Augmenter la vulnérabilité : voir réduire / augmenter la vulnérabilité.
- Changement de destination : Au sens du présent règlement, changer significativement l'utilisation du bâtiment. ex. transformation d'un bâtiment d'activité en logements ou le contraire. Voir aussi réduire / augmenter la vulnérabilité.
- Constructions à usage d'activité et/ou de service : constructions prévues et utilisées pour des activités et/ou des services : commerces, artisanats, entrepôts commerciaux, locaux industriels, bureaux, établissements scolaires ou sportifs, crèches, etc.
- Constructions à usage d'hébergement : constructions prévues et utilisées pour héberger du public : hôtels, gîtes, maisons familiales, foyers, colonies de vacances, etc.
- Constructions à usage de logement : constructions prévues et utilisées pour du logement permanent ou pas, individuel ou collectif : maisons individuelles, immeubles d'appartements, etc.
- Constructions à usage d'hébergement, d'activité et/ou de service susceptibles de regrouper des personnes à mobilité réduite : constructions susceptibles de poser des problèmes spécifiques en cas d'inondation, notamment en matière d'évacuation, en raison du manque d'autonomie des personnes accueillies : établissements scolaires ou sanitaires spécialisés, établissements de santé (ex. hôpitaux, cliniques, maisons de retraites, ...), etc.
- Constructions ou établissements susceptibles d'accueillir ou de recevoir des personnes à mobilité réduite : toutes constructions ou établissements soumis aux règles d'accessibilité handicapés (ex. établissements recevant du public ERP, ...).
- Cote de référence : la cote de référence visée dans ce règlement correspond à la cote de la crue centennale arrondie à la dizaine de centimètres supérieure. La cote de la crue centennale doit être calculée par interpolation linéaire entre les différentes cotes lues sur la cartographie du PPR aux alentours du lieu considéré.
- Crue de référence : c'est la crue dite « centennale » qui a été modélisée et cartographiée pour le présent PPR. Rappel : une crue centennale est une crue qui a 1 « chance » sur 100 de se produire chaque année.
- Embâcle : accumulation de matériaux transportés par les flots, faisant obstacle à l'écoulement. Les conséquences d'un embâcle sont dans un premier temps la rehausse de la ligne d'eau en amont de l'embâcle et l'augmentation des contraintes sur la structure supportant l'embâcle, et dans un deuxième temps un risque de rupture brutale de l'embâcle et éventuellement de la structure porteuse, occasionnant une onde potentiellement dévastatrice en aval.
- Emprise au sol : c'est la surface qu'occupe un bâtiment au sol, que cette surface soit close ou non. Par exemple, une terrasse soutenue par des piliers correspond à une surface non close constituant de l'emprise au sol ; en revanche, un balcon en surplomb sans piliers porteurs, ne constitue pas d'emprise au sol et il en est de même pour les débords de toit.



- Espaces de plein air : espaces verts, équipements sportifs, culturels et de loisirs ouverts.
- Espace refuge : espace ou pièce aménagés dans un bâtiment, destinés à permettre aux personnes présentes dans le bâtiment d'attendre en tant que de besoin la fin de la crue ou une évacuation par les services de secours. Cet espace ou cette pièce doivent être situés au-dessus de la cote de référence, accessibles de l'extérieur par les services de secours, et comporter l'équipement nécessaire pour la durée de leur occupation (eau en bouteille, produits alimentaires non périssables, couvertures, radio à piles ...).
- Extensions limitées : au sens du présent règlement, la notion d'extension limitée regroupe tous les aménagements créant une surface s'ajoutant à la construction initiale (pièces supplémentaires, abris de jardin ou à bois, garages, terrasses, auvents, piscines, ...).
- Plancher : niveau fini des constructions quelle que soit leur utilisation, à l'exception des aires de stationnement au rez-de-chaussée des bâtiments, à condition qu'elles soient totalement ouvertes.
- Projets : ensemble des constructions, ouvrages, aménagements ou exploitations agricoles, forestières, artisanales, commerciales ou industrielles susceptibles d'être réalisés
- Réduire / augmenter la vulnérabilité : réduire / augmenter significativement le nombre de personnes et/ou la valeur des biens exposés au risque. Transformer un bâtiment d'activité en logements correspond à une augmentation de la vulnérabilité.
- Surélévation :
  - surélévation d'un bâtiment : augmenter la hauteur d'un bâtiment par l'ajout d'étages supplémentaires
  - surélévation d'un plancher : placer plus haut le niveau d'un plancher existant sans modification du volume existant

## **TITRE II : DISPOSITIONS PARTICULIERES APPLICABLES AUX ZONES ROUGES**

Nota Aires de stationnement au rez-de-chaussée des bâtiments : article 2-5-3.  
Aménagement des campings : article 2-4-5.

### **Article 2-1 : Interdictions**

Sont interdits :

Tous les travaux, aménagements, constructions ou installations diverses qui ne sont pas expressément admis par le présent titre et notamment :

- la création ou l'aménagement de sous-sols,
- la création de tout nouveau logement,
- la création ou l'extension d'aires de camping-caravaning,
- les remblaiements sauf s'ils sont admis par le présent règlement,
- les digues et ouvrages assimilés (murets, levées de terres...) hormis sur justifications expresses, liées à la protection de lieux déjà fortement urbanisés et sous réserve d'une définition des impacts hydrauliques et de leur prise en charge par une structure de gestion dotée d'un budget nécessaire à la réalisation d'un plan de gestion et d'entretien pluriannuel des ouvrages. Toutefois, en application de la circulaire du 30/04/02 relative à la politique de l'Etat en matière de risques naturels prévisibles et de gestion des espaces situés derrière les digues de protection contre les inondations, l'aménagement de digues ou ouvrages assimilés ne sera admis que dans le but de protéger l'existant mais n'ouvre en aucun cas droit à une nouvelle urbanisation.

### **Article 2-2 : Projets de construction créant ou constituant de l'emprise au sol admis sous réserve que les planchers créés soient situés au-dessus de la cote de référence**

2-2-1 : L'extension des constructions existantes à usage d'habitation, limitée à 25 m<sup>2</sup> et destinée à constituer un espace refuge, sous réserve que ces constructions ne disposent pas déjà d'un espace refuge, et qu'il soit démontré techniquement et / ou financièrement (coût des travaux supérieur à 10 % de la valeur du bien existant) qu'il n'est pas possible de réaliser cet espace refuge en étage.

2-2-2 : L'extension limitée de bâtiments agricoles destinés à un élevage (stockage de fourrage ou de matériel, extension en vue d'améliorer le bien-être animal sans augmentation d'effectif). Ces extensions ne sont admises que sous réserve que le projet ne puisse se faire hors zone inondable ou dans une zone d'aléa plus faible.

Par dérogation, ces extensions pourront être réalisées sans condition de mise à la cote de référence, si l'impossibilité de respecter cette cote est justifiée au regard des contraintes d'exploitation.

2-2-3 : La démolition-reconstruction et la reconstruction après sinistre autre que dû à l'inondation, à condition :

- que la surface au sol ne soit pas augmentée,



- qu'il n'y ait pas, à l'occasion de cette reconstruction, création de nouveaux logements ou de nouvelles capacités d'hébergement,
- qu'il n'y ait pas, à l'occasion de cette reconstruction, changement de destination augmentant la vulnérabilité.

En outre, pour les établissements susceptibles d'accueillir des personnes à mobilité réduite, les logements et les activités économiques, la reconstruction devra respecter les conditions suivantes, qui s'ajoutent aux conditions précédentes :

- la reconstruction devra être accompagnée d'une réduction des risques pour les personnes et les biens,
- la reconstruction ne devra pas conduire à augmenter le nombre de personnes exposé au risque d'inondation.

2-2-4 : La construction et l'extension de locaux sanitaires et techniques indispensables aux activités de plein air (hors camping) sous réserve que :

- les constructions soient implantées dans un secteur où les hauteurs d'eau pour la crue de référence sont inférieures à 1.00 m,
- l'emprise au sol des bâtiments sanitaires et techniques ne dépasse pas dans le cas général 100 m<sup>2</sup>,
- l'emprise au sol des bâtiments sanitaires et techniques ne dépasse pas 150 m<sup>2</sup> lorsqu'il s'agit de terrains de sport existants avant l'approbation du présent PPRi et lorsque, en raison du classement du club, cette surface est imposée par les règlements fédéraux.

### **Article 2-3 : Projets de construction créant ou constituant de l'emprise au sol admis sans obligation de respecter la cote de référence**

2-3-1 : La création d'escaliers de secours extérieurs pour les bâtiments antérieurs à l'approbation du présent PPRi, sous réserve que la partie située sous la cote de référence ne soit pas close.

2-3-2 : La création de terrasses non closes d'une surface inférieure ou égale à 20 m<sup>2</sup>, sous réserve qu'elles soient implantées au niveau du terrain naturel. Le terrain naturel pourra faire l'objet d'un modelé léger pour les besoins de la réalisation de la terrasse, à condition de respecter la neutralité hydraulique.

2-3-3 : Les installations strictement nécessaires au fonctionnement des services publics et des entreprises existantes à la date d'approbation du PPRi, et qui ne sauraient être implantées en d'autres lieux : pylônes, postes de transformation, stations de pompage, postes de relèvement, centrales hydroélectriques, extension et amélioration des stations d'épuration existantes, création de nouvelles stations d'épuration sous réserve de la justification technique et / ou économique de l'impossibilité d'implanter le projet hors de la zone inondable ou dans une zone d'aléa plus faible ... Ces installations devront respecter les prescriptions suivantes :

- limiter au maximum leur impact hydraulique,
- ne prévoir aucune occupation humaine permanente,
- les équipements sensibles à l'eau devront être situés au dessus de la cote de référence.

2-3-4 : Les aménagements publics, légers et limités en superficie du type kiosques, auvents, WC publics ainsi que l'ensemble du mobilier urbain, sans nécessaire respect de la cote de référence, mais à condition de les ancrer au sol.

- 2-3-5 : Les constructions et équipements strictement liés à l'exploitation de la ressource en eau et à la navigation, à condition de respecter les prescriptions suivantes :
- limiter au maximum leur impact hydraulique,
  - ne prévoir aucune occupation humaine permanente,
  - les équipements sensibles à l'eau devront être situés au-dessus de la cote de référence,
  - aucune création d'activité de restauration ou d'hébergement (même provisoire) ne sera admise.
- 2-3-6 : La démolition-reconstruction des cabanes de jardins familiaux à condition de ne pas augmenter leur nombre total et de les ancrer au sol.

#### **Article 2-4 : Travaux admis sur et dans les bâtiments existants**

- 2-4-1 : L'aménagement dans le volume existant et la surélévation des constructions existantes à usage de logement, sans création de nouveau logement.
- 2-4-2 : L'aménagement dans le volume existant et la surélévation des constructions existantes à usage d'hébergement à condition qu'il n'y ait pas d'augmentation de la capacité d'hébergement.
- 2-4-3 : L'aménagement dans le volume existant et la surélévation des constructions existantes à usage d'activité et/ou de service.
- 2-4-4 : Les travaux d'entretien et de gestion courants des bâtiments (notamment les aménagements internes, les traitements de façade et les réfections de toiture) et les travaux destinés à réduire la vulnérabilité.
- 2-4-5 : L'aménagement des campings existants, y compris les démolitions – reconstructions, à condition de ne pas augmenter la capacité d'accueil.
- 2-4-6 : Les démolitions, avec évacuation des matériaux hors zone inondable et dans un site approprié.

\*\*\*\*\*

Les réalisations admises en vertu de l'article 2-4 sont subordonnées aux conditions suivantes :

- 2-4-7 : Qu'il n'y ait pas d'augmentation de l'emprise au sol, ni changement de destination augmentant la vulnérabilité.
- 2-4-8 : Lors d'aménagements, que des mesures soient prises pour diminuer la vulnérabilité (par exemple : surélévation des biens sensibles à l'eau, surélévation de planchers autant que faire se peut, utilisation de matériaux insensibles à l'eau, étanchéification des ouvertures situées sous la cote de référence...).
- 2-4-9 : Lors de surélévations réalisées sans changement de destination qui augmenterait la vulnérabilité, que les planchers créés soient situés au-dessus de la cote de référence. Les planchers existants devront être surélevés pour être situés au-dessus de la cote de référence sauf si cela n'est pas possible pour des raisons techniques ou financières (surcoût de plus de 10 % de la valeur vénale du bien prise à la date d'approbation du PPRI). La cause de l'impossibilité devra être dûment justifiée et les planchers devront être surélevés le plus possible.



2-4-10 : En cas de démolition-reconstruction pour l'aménagement des campings existants, tous les planchers reconstruits doivent être situés au-dessus de la cote de référence.

### **Article 2-5 : Autres travaux admis**

Peuvent être admis avec prescriptions particulières selon les cas :

2-5-1 : Les aménagements d'espaces publics de plein air, à condition que les éléments accessoires (bancs, tables, ...) soient ancrés au sol.

Par dérogation à l'article 2-1, le sol des jardins et parcs publics et des terrains de sport peut faire l'objet d'un modelé léger à condition de respecter la neutralité hydraulique.

2-5-2 : L'aménagement d'aires de rassemblement ou de grand passage pour les gens du voyage, y compris les équipements provisoires strictement nécessaires à leur fonctionnement.

2-5-3 : Les aires de stationnement non souterraines, à l'air libre ou au rez-de-chaussée des bâtiments, à condition :

- lorsqu'elles sont situées au rez-de-chaussée d'un bâtiment, d'être entièrement ouvertes,
- de ne pas remblayer,
- d'utiliser une chaussée poreuse ou d'être raccordées à un dispositif de recueil de stockage et de traitement des eaux,
- de comporter une structure de chaussée résistant à l'aléa inondation,
- de respecter les dispositions de l'article 6-7.

Cette disposition ne concerne pas les garages clos qui sont soumis au respect de la cote.

2-5-4 : Les clôtures à condition d'être réalisées sans mur bahut et d'être, dans leur partie située sous la cote de référence, transparentes, c'est-à-dire perméables à 80 %.

2-5-5 : Les plantations, à l'exclusion des essences caractérisées par la fragilité de leur enracinement ou de leur cime.

2-5-6 : Les travaux d'aménagements hydrauliques destinés à améliorer l'écoulement ou le stockage des eaux ou la qualité du milieu récepteur, ou à réduire les risques, à condition de respecter la réglementation en vigueur par ailleurs.

2-5-7 : Les travaux d'infrastructure publique (voiries, réseaux divers), sous quatre conditions :

- leur réalisation hors zone inondable n'est pas envisageable pour des raisons techniques et/ou financières ;
- le parti retenu parmi les différentes solutions (dont les solutions hors zone inondable) présentera le meilleur compromis technique, économique et environnemental ;
- les ouvrages tant au regard de leurs caractéristiques, de leur implantation que de leur réalisation, ne doivent pas augmenter les risques en amont et en aval ; leur impact hydraulique doit être limité au maximum, tant du point de vue des capacités d'écoulement que des capacités d'expansion des crues (recherche de la plus grande transparence hydraulique) ;
- la finalité de l'opération ne doit pas permettre de nouvelles implantations en zones rouge et bleu foncé.

2-5-8 : Les carrières dans le respect des textes en vigueur et à condition qu'il n'y ait pas d'impact hydraulique, tant du point de vue des capacités d'écoulement que des capacités d'expansion des crues (pas de remblai).

## **Article 2-6 : Prescriptions**

Les travaux admis doivent respecter les prescriptions suivantes :

- 2-6-1 : Les constructions, extensions, reconstructions admises devront respecter les prescriptions constructives suivantes :
- la structure de la construction doit résister aux pressions hydrauliques de la crue centennale, écoulements et ruissellement ;
  - pour la mise à la cote, la construction sera réalisée sur vide sanitaire inondable, aéré, vidangeable et non transformable, ou sur pilotis, ou sur aire de stationnement ouverte en rez-de-chaussée.
- 2-6-2 : Les travaux admis doivent être réalisés en mettant en oeuvre toutes les mesures de réduction de la vulnérabilité listées au titre VII et susceptibles de les concerner.



## **TITRE III : DISPOSITIONS PARTICULIERES APPLICABLES AUX ZONES BLEU FONCE**

Nota Aires de stationnement au rez-de-chaussée des bâtiments : article 3-5-3.  
Aménagement des campings : article 3-4-4.

### **Article 3-1 : Interdictions**

Sont interdits :

Tous les travaux, aménagements, constructions ou installations diverses qui ne sont pas expressément admis par le présent titre et notamment :

- la création ou l'aménagement de sous-sols,
- la création de nouvelles maisons d'habitation (habitat individuel ou collectif), et de tout nouveau logement,
- la création ou l'extension d'aires de camping-caravaning,
- les remblaiements sauf s'ils sont admis par le présent règlement,
- les digues et ouvrages assimilés (murets, levées de terres...) hormis sur justifications expresses, liées à la protection de lieux déjà fortement urbanisés et sous réserve d'une définition des impacts hydrauliques et de leur prise en charge par une structure de gestion dotée d'un budget nécessaire à la réalisation d'un plan de gestion et d'entretien pluriannuel des ouvrages. Toutefois, en application de la circulaire du 30/04/02 relative à la politique de l'Etat en matière de risques naturels prévisibles et de gestion des espaces situés derrière les digues de protection contre les inondations, l'aménagement de digues ou ouvrages assimilés ne sera admis que dans le but de protéger l'existant mais n'ouvre en aucun cas droit à une nouvelle urbanisation.

### **Article 3-2 : Projets de construction créant ou constituant de l'emprise au sol admis sous réserve que les planchers créés soient situés au-dessus de la cote de référence**

3-2-1 : L'extension limitée de l'emprise au sol, attenante ou pas :

- des constructions existantes à usage de logement, à condition qu'il n'y ait pas de création de nouveau logement ;
- des constructions existantes à usage d'hébergement, à condition qu'il n'y ait pas d'augmentation de la capacité d'hébergement ;
- des constructions existantes à usage d'activité et/ou de service.

Par extension limitée de l'emprise au sol, on entend la moins contraignante des deux limites suivantes :

- 25 m<sup>2</sup> de plus par rapport à l'emprise à la date d'approbation du PPRi,
- 10 % de l'emprise au sol de la construction à la date d'approbation du PPRi.

3-2-2 : L'extension limitée de bâtiments agricoles destinés à un élevage (stockage de fourrage ou de matériel, extension en vue d'améliorer le bien-être animal sans augmentation d'effectif). Ces extensions ne sont admises que sous réserve que le projet ne puisse se faire hors zone inondable ou dans une zone d'aléa plus faible.

Par dérogation, ces extensions pourront être réalisées sans condition de mise à la cote de référence, si l'impossibilité de respecter cette cote est justifiée au regard des contraintes d'exploitation.

3-2-3 : La démolition-reconstruction à condition de ne pas augmenter la vulnérabilité.

3-2-4 : La reconstruction d'un bâtiment existant détruit par un sinistre autre que l'inondation, sur la même parcelle, à condition qu'il n'y ait pas augmentation de l'emprise au sol, sauf extension limitée telle que définie par l'article 3-2-1.

3-2-5 : La construction et l'extension de locaux sanitaires et techniques indispensables aux activités de plein air (hors camping) sous réserve que :

- les constructions soient implantées dans un secteur où les hauteurs d'eau pour la crue de référence soient inférieures à 1.00 m,
- l'emprise au sol des bâtiments sanitaires et techniques ne dépasse pas dans le cas général 100 m<sup>2</sup>,
- l'emprise au sol des bâtiments sanitaires et techniques ne dépasse pas 150 m<sup>2</sup> lorsqu'il s'agit de terrains de sport existants avant l'approbation du présent PPRi et lorsque, en raison du classement du club, cette surface est imposée par les règlements fédéraux.

Par dérogation aux dispositions de l'article 3-6-1, seuls les vides sanitaires inondables, aérés, vidangeables et non transformables ou les pilotis seront autorisés pour la mise à la cote (les remblais sont interdits).

### **Article 3-3 : Projets de construction créant ou constituant de l'emprise au sol admis sans obligation de respecter la cote de référence**

3-3-1 : La création de terrasses non closes et d'auvents d'une surface inférieure ou égale à 20 m<sup>2</sup>.

3-3-2 : Les constructions annexes liées à des habitations, mais non contiguës à celles-ci (telles que : abris de jardin, piscines, etc.), sans condition de mise à la cote de référence, et sous réserve :

- de ne pas faire l'objet d'une occupation humaine permanente,
- de ne pas y entreposer de biens sensibles à l'eau,
- de les ancrer au sol,
- d'une emprise au sol maximale de 10 m<sup>2</sup>, sauf pour les piscines,
- que les piscines soient enterrées, arrimées et balisées.

Les terrasses et garages ne font pas partie de cette catégorie.

Il en est de même pour les abris de jardins, à bois, supérieurs à 10 m<sup>2</sup>, ainsi que pour ceux contigus à une construction quelle que soit leur surface.

3-3-3 : Les installations strictement nécessaires au fonctionnement des services publics et des entreprises existantes à la date d'approbation du PPRi, et qui ne sauraient être implantées en d'autres lieux : pylônes, postes de transformation, stations de pompage, postes de relèvement, centrales hydroélectriques, extension et amélioration des stations d'épuration existantes, création de nouvelles stations d'épuration sous réserve de la justification technique et / ou économique de l'impossibilité d'implanter le projet hors de la zone inondable ou dans une zone d'aléa plus faible ... Ces installations devront respecter les prescriptions suivantes :

- limiter au maximum leur impact hydraulique,



- ne prévoir aucune occupation humaine permanente,
  - les équipements sensibles à l'eau devront être situés au dessus de la cote de référence.
- 3-3-4 : Les aménagements publics, légers et limités en superficie du type kiosques, auvents, WC publics ainsi que l'ensemble du mobilier urbain, sans nécessaire respect de la cote de référence, mais à condition de les ancrer au sol.
- 3-3-5 : Les constructions et équipements strictement liés à l'exploitation de la ressource en eau et à la navigation, à condition de respecter les prescriptions suivantes :
- limiter au maximum leur impact hydraulique,
  - ne prévoir aucune occupation humaine permanente,
  - les équipements sensibles à l'eau devront être situés au-dessus de la cote de référence,
  - aucune création d'activité de restauration ou d'hébergement (même provisoire) ne sera admise.
- 3-3-6 : La démolition-reconstruction des cabanes de jardins familiaux à condition de ne pas augmenter leur nombre total et de les ancrer au sol.

#### **Article 3-4 : Travaux admis sur et dans les bâtiments existants**

- 3-4-1 : L'aménagement dans le volume existant et la surélévation des constructions existantes à usage de logement, sans création de nouveau logement.
- 3-4-2 : L'aménagement dans le volume existant et la surélévation des constructions existantes à usage d'hébergement à condition qu'il n'y ait pas d'augmentation de la capacité d'hébergement.
- 3-4-3 : L'aménagement dans le volume existant et la surélévation des constructions existantes à usage d'activité et/ou de service.
- 3-4-4 : L'aménagement des campings existants, y compris les démolitions – reconstructions, à condition de ne pas augmenter la capacité d'accueil.
- 3-4-5 : Les travaux d'entretien et de gestion courants des bâtiments (notamment les aménagements internes, les traitements de façade et les réfections de toiture) et les travaux destinés à réduire la vulnérabilité.
- 3-4-6 : Les démolitions, avec évacuation des matériaux hors zone inondable et dans un site approprié.

\*\*\*\*\*

Les réalisations admises en vertu de l'article 3-4 sont subordonnées aux conditions suivantes :

- 3-4-7 : Qu'il n'y ait pas de changement de destination augmentant la vulnérabilité.
- 3-4-8 : Lors d'aménagements, que des mesures soient prises pour diminuer la vulnérabilité (par exemple : surélévation des biens sensibles à l'eau, surélévation de planchers autant que faire se peut, utilisation de matériaux insensibles à l'eau, étanchéification des ouvertures situées sous la cote de référence...).

- 3-4-9 : Lors de surélévations réalisées sans changement de destination qui augmenterait la vulnérabilité, que les planchers créés soient situés au-dessus de la cote de référence. Les planchers existants devront être surélevés pour être situés au-dessus de la cote de référence sauf si cela n'est pas possible pour des raisons techniques ou financières (surcoût de plus de 10 % de la valeur vénale du bien prise à la date d'approbation du PPRi). La cause de l'impossibilité devra être dûment justifiée et les planchers devront être surélevés le plus possible.
- 3-4-10 : En cas de démolition-reconstruction pour l'aménagement des campings existants, tous les planchers reconstruits doivent être situés au-dessus de la cote de référence.

### **Article 3-5 : Autres travaux admis**

Peuvent être admis avec prescriptions particulières selon les cas :

- 3-5-1 : Les aménagements d'espaces publics de plein air, à condition que les éléments accessoires (bancs, tables, ...) soient ancrés au sol.

Par dérogation à l'article 3-1, le sol des jardins et parcs publics et des terrains de sport peut faire l'objet d'un modelé léger à condition de respecter la neutralité hydraulique.

- 3-5-2 : L'aménagement d'aires de rassemblement ou de grand passage pour les gens du voyage, y compris les équipements provisoires strictement nécessaires à leur fonctionnement.
- 3-5-3 : Les aires de stationnement non souterraines, à l'air libre ou au rez-de-chaussée des bâtiments, à condition :
- lorsqu'elles sont situées au rez-de-chaussée d'un bâtiment, d'être entièrement ouvertes,
  - de ne pas remblayer,
  - d'utiliser une chaussée poreuse ou d'être raccordées à un dispositif de recueil de stockage et de traitement des eaux,
  - de comporter une structure de chaussée résistant à l'aléa inondation,
  - de respecter les dispositions de l'article 6-7.

Cette disposition ne concerne pas les garages clos qui sont soumis au respect de la cote.

- 3-5-4 : Les clôtures à condition d'être réalisées sans mur bahut et d'être, dans leur partie située sous la cote de référence, transparentes, c'est à dire perméables à 80 %.
- 3-5-5 : Les plantations, à l'exclusion des essences caractérisées par la fragilité de leur enracinement ou de leur cime.
- 3-5-6 : Les travaux d'aménagements hydrauliques destinés à améliorer l'écoulement ou le stockage des eaux ou la qualité du milieu récepteur, ou à réduire les risques, à condition de respecter la réglementation en vigueur par ailleurs.
- 3-5-7 : Les travaux d'infrastructure publique (voiries, réseaux divers), sous quatre conditions :
- leur réalisation hors zone inondable n'est pas envisageable pour des raisons techniques et/ou financières ;
  - le parti retenu parmi les différentes solutions (dont les solutions hors zone inondable) présentera le meilleur compromis technique, économique et environnemental ;



- les ouvrages tant au regard de leurs caractéristiques, de leur implantation que de leur réalisation, ne doivent pas augmenter les risques en amont et en aval ; leur impact hydraulique doit être limité au maximum, tant du point de vue des capacités d'écoulement que des capacités d'expansion des crues (recherche de la plus grande transparence hydraulique) ;
- la finalité de l'opération ne doit pas permettre de nouvelles implantations en zones rouge et bleu foncé.

3-5-8 : Les carrières dans le respect des textes en vigueur et à condition qu'il n'y ait pas d'impact hydraulique, tant du point de vue des capacités d'écoulement que des capacités d'expansion des crues (pas de remblai).

### **Article 3-6 : Prescriptions**

Les travaux admis doivent respecter les prescriptions suivantes :

- 3-6-1 : Les constructions, extensions, reconstructions admises devront respecter les prescriptions constructives suivantes :
- la structure de la construction doit résister aux pressions hydrauliques de la crue centennale, écoulements et ruissellements ;
  - pour la mise à la cote, la construction sera réalisée sur vide sanitaire inondable, aéré, vidangeable et non transformable, ou sur pilotis, ou sur aire de stationnement ouverte en rez-de-chaussée, ou sur remblai limité à l'emprise du bâtiment et à son accès.
- 3-6-2 : Les travaux admis doivent être réalisés en mettant en oeuvre toutes les mesures de réduction de la vulnérabilité listées au titre VII et susceptibles de les concerner.

## **TITRE IV: DISPOSITIONS PARTICULIERES APPLICABLES AUX ZONES BLEU CLAIR**

Nota Aires de stationnement au rez-de-chaussée des bâtiments : article 4-5-3.  
Aménagement des campings : article 4-4-3.

### **Article 4-1 : Interdictions**

Sont interdits :

Tous les travaux, aménagements, constructions ou installations diverses qui ne sont pas expressément admis par le présent titre et notamment :

- la création ou l'aménagement de sous-sols,  
Toutefois, les fosses des installations industrielles peuvent être admises. Le pétitionnaire établira un plan d'intervention interne pour réduire les dommages en cas d'inondation.
- la création de nouvelles implantations des services de police, gendarmerie et incendie et secours
- la création ou l'extension d'aires de camping-caravaning,
- les remblaiements sauf s'ils sont admis par le présent règlement,
- les digues et ouvrages assimilés (murets, levées de terres...) hormis sur justifications expresses, liées à la protection de lieux déjà fortement urbanisés et sous réserve d'une définition des impacts hydrauliques et de leur prise en charge par une structure de gestion dotée d'un budget nécessaire à la réalisation d'un plan de gestion et d'entretien pluriannuel des ouvrages. Toutefois, en application de la circulaire du 30/04/02 relative à la politique de l'Etat en matière de risques naturels prévisibles et de gestion des espaces situés derrière les digues de protection contre les inondations, l'aménagement de digues ou ouvrages assimilés ne sera admis que dans le but de protéger l'existant mais n'ouvre en aucun cas droit à une nouvelle urbanisation.

### **Article 4-2 : Projets de construction créant ou constituant de l'emprise au sol admis sous réserve que les planchers créés soient situés au-dessus de la cote de référence**

- 4-2-1 : La reconstruction d'un bâtiment existant détruit par un sinistre autre que l'inondation, sur la même parcelle.
- 4-2-2 : La démolition-reconstruction, l'extension et la création des constructions à usage de logement.
- 4-2-3 : La démolition-reconstruction, l'extension et la création de constructions à usage d'hébergement et d'activités et/ou de services.

Les constructions susceptibles de regrouper des personnes à mobilité réduite devront être équipées d'un accès routier hors d'eau pour la crue de référence, permettant une évacuation par véhicules vers d'autres établissements. Dans le cas contraire, seuls l'aménagement et l'extension des bâtiments existants seront admis à condition de ne pas augmenter la capacité d'accueil et de contribuer à



l'amélioration de la sécurité des personnes (notamment en organisant autant que possible le transfert des chambres existantes à l'étage).

4-2-4 : L'extension limitée de bâtiments agricoles destinés à un élevage (stockage de fourrage ou de matériel, extension en vue d'améliorer le bien-être animal sans augmentation d'effectif). Ces extensions ne sont admises que sous réserve que le projet ne puisse se faire hors zone inondable ou dans une zone d'aléa plus faible.

Par dérogation, ces extensions pourront être réalisées sans condition de mise à la cote de référence, si l'impossibilité de respecter cette cote est justifiée au regard des contraintes d'exploitation.

4-2-5 : Les nouvelles aires de stockage à l'air libre (ou non couvertes) destinées à des produits dangereux, polluants ou flottants.

### **Article 4-3 : Projets de construction créant ou constituant de l'emprise au sol admis sans obligation de respecter la cote de référence**

4-3-1 : Par dérogation aux dispositions de l'article 4-1, la création du parking souterrain faisant partie du projet d'aménagement « Les Passages Pasteurs » à Besançon est admise, compte-tenu de l'antériorité de ce projet, sous réserve du respect des prescriptions suivantes :

- le parking sera étanchéifié, tant en ce qui concerne sa structure que les accès situés sous la cote de référence,
- il devra respecter les dispositions de l'article 6-7 du présent règlement.

Par dérogation aux dispositions des articles 4-2-1 et 4-2-3, le plancher bas des constructions à usage de commerce ou d'activité hors hébergement sera autorisé sous la cote de référence dans les secteurs sauvegardés (PSMV) en cas de démolition reconstruction ou de reconstruction après sinistre autre que l'inondation, aux conditions suivantes :

- le bâtiment à reconstruire devra être situé en front de rue, mitoyen de chaque côté, la configuration de la parcelle interdisant tout recul,
- l'impossibilité architecturale de respecter à la fois les règles spécifiques du secteur sauvegardé et la cote de référence devra être justifiée dans la demande de dérogation,
- la cote de plancher ne pourra pas être inférieure à celle du terrain environnant,
- le projet devra être accompagné de mesures de réduction de la vulnérabilité adaptées,
- pour permettre la mixité d'usage des bâtiments, les logements ou hébergements seront autorisés aux étages hors d'eau.

4-3-2 : La création de terrasses et d'auvents d'une surface inférieure à égale à 20 m<sup>2</sup>.

4-3-3 : La création des garages en centre-ville si, en raison de la structure du bâti, ils doivent être implantés à l'alignement de la voie publique.

4-3-4 : Par dérogation aux dispositions de l'article 4-2, lors d'extensions contiguës d'un bâtiment d'activité, en cas de difficulté technique majeure pour respecter la mise à la cote, on pourra réaliser les extensions sous cette cote, à condition de retenir la plus contraignante des deux limites suivantes pour l'emprise au sol de l'extension :

- $S < 1\%$  de l'emprise au sol du bâtiment existant à la date de prescription du PPRi,
- $S < 200 \text{ m}^2$ .

Dans les zones d'activité et sites industriels, les extensions, ainsi que les constructions provisoires, pourront également être réalisées sous cette cote, sans limite d'emprise au sol de l'extension, si les trois conditions suivantes sont réunies :

- une impossibilité technique manifeste est justifiée dans la demande d'autorisation,
- le projet s'inscrit dans un contexte de réduction globale des emprises inondables dans la zone d'activité concernée. La réduction globale des emprises s'apprécie à partir de la date de prescription du présent PPRi.
- l'entreprise ou à défaut le bâtiment concerné respecte les prescriptions de l'article 6-9 du présent règlement.

Dans tous les cas, la condition est de tendre autant que faire se peut vers le respect de la cote de référence.

4-3-5 : Les constructions annexes liées à des habitations, mais non contiguës à celles-ci (telles que : abris de jardin, piscines, etc.), sans condition de mise à la cote de référence, et sous réserve :

- de ne pas faire l'objet d'une occupation humaine permanente,
- de ne pas y entreposer de biens sensibles à l'eau,
- de les ancrer au sol,
- d'une emprise au sol maximale de 10 m<sup>2</sup> sauf pour les piscines,
- que les piscines soient enterrées, arrimées et balisées.

Les terrasses et garages ne font pas partie de cette catégorie.

Il en est de même pour les abris de jardins, à bois, supérieurs à 10 m<sup>2</sup>, ainsi que pour ceux contigus à une construction quelle que soit leur surface.

4-3-6 : Les installations strictement nécessaires au fonctionnement des services publics et des activités industrielles admises, et qui ne sauraient être implantées en d'autres lieux : pylônes, postes de transformation, stations de pompage, postes de relèvement, centrales hydroélectriques, extension et amélioration des stations d'épuration existantes, création de nouvelles stations d'épuration sous réserve de la justification technique et / ou économique de l'impossibilité d'implanter le projet hors de la zone inondable ou dans une zone d'aléa plus faible ... Ces installations devront respecter les prescriptions suivantes :

- limiter au maximum leur impact hydraulique,
- ne prévoir aucune occupation humaine permanente,
- les équipements sensibles à l'eau devront être situés au dessus de la cote de référence.

4-3-7 : Les nouvelles aires de stockage à l'air libre (ou non couvertes), à l'exception des aires destinées à des produits dangereux, polluants ou flottants.

4-3-8 : Les aménagements publics, légers et limités en superficie du type kiosques, auvents, WC publics, ainsi que l'ensemble du mobilier urbain, sans nécessaire respect de la cote de référence, mais à condition de les ancrer au sol.

4-3-9 : Les constructions et équipements strictement liés à l'exploitation de la ressource en eau et à la navigation, à condition de respecter les prescriptions suivantes :

- limiter au maximum leur impact hydraulique,
- ne prévoir aucune occupation humaine permanente,
- les équipements sensibles à l'eau devront être situés au-dessus de la cote de référence,
- aucune création d'activité de restauration ou d'hébergement (même provisoire) ne sera admise.



4-3-10 : La démolition-reconstruction des cabanes de jardins familiaux à condition de ne pas augmenter leur nombre total et de les ancrer au sol.

#### **Article 4-4 : Travaux admis sur et dans les bâtiments existants**

4-4-1 : L'aménagement des constructions à usage de logement.

4-4-2 : L'aménagement de constructions à usage d'hébergement et d'activités et/ou de services.

4-4-3 : L'aménagement des campings existants, y compris les démolitions – reconstructions, à condition de ne pas augmenter la capacité d'accueil.

4-4-4 : Les travaux d'entretien et de gestion courants des bâtiments (notamment les aménagements internes, les traitements de façade et les réfections de toiture) et les travaux destinés à réduire la vulnérabilité.

4-4-5 : Les démolitions, avec évacuation des matériaux hors zone inondable et dans un site approprié.

\*\*\*\*\*

Les réalisations admises en vertu de l'article 4-4 sont subordonnées aux conditions suivantes :

4-4-6 : Lors de changements de destination qui augmentent la vulnérabilité, que les planchers soient situés au-dessus de la cote de référence.

4-4-7 : Lors d'aménagements, que des mesures soient prises pour diminuer la vulnérabilité (par exemple : surélévation des biens sensibles à l'eau, surélévation de planchers autant que faire se peut, utilisation de matériaux insensibles à l'eau, étanchéification des ouvertures situées sous la cote de référence...).

4-4-8 : Lors de surélévations réalisées sans changement de destination qui augmenterait la vulnérabilité, que les planchers créés soient situés au-dessus de la cote de référence. Les planchers existants devront être surélevés pour être situés au-dessus de la cote de référence sauf si cela n'est pas possible pour des raisons techniques ou financières (surcoût de plus de 10 % de la valeur vénale du bien prise à la date d'approbation du PPRi). La cause de l'impossibilité devra être dûment justifiée et les planchers devront être surélevés le plus possible.

4-4-9 : Les constructions susceptibles de regrouper des personnes à mobilité réduite devront être équipées d'un accès routier hors d'eau pour la crue de référence, permettant une évacuation par véhicules vers d'autres établissements. Dans le cas contraire, l'aménagement des bâtiments existants sera admis à condition de ne pas augmenter la capacité d'accueil et de contribuer à l'amélioration de la sécurité des personnes (notamment en organisant autant que possible le transfert des chambres existantes à l'étage).

4-4-10 : En cas de démolition-reconstruction pour l'aménagement des campings existants, tous les planchers reconstruits doivent être situés au-dessus de la cote de référence.

## Article 4-5 : Autres travaux admis

Peuvent être admis avec prescriptions particulières selon les cas :

4-5-1 : Les aménagements d'espaces publics de plein air sous réserve que les éléments accessoires (bancs, tables...) soient ancrés au sol.

Par dérogation à l'article 4-1, le sol des jardins et parcs publics et des terrains de sport peut faire l'objet d'un modelé léger à condition de respecter la neutralité hydraulique.

4-5-2 : L'aménagement d'aires de rassemblement ou de grand passage pour les gens du voyage ainsi que l'aménagement d'aires d'accueil pour les gens du voyage.

4-5-3 : Les aires de stationnement non souterraines, à l'air libre ou au rez-de-chaussée des bâtiments, à condition :

- lorsqu'elles sont situées au rez-de-chaussée d'un bâtiment, d'être entièrement ouvertes,
- de ne pas remblayer,
- d'utiliser une chaussée poreuse ou d'être raccordées à un dispositif de recueil, de stockage et de traitement des eaux,
- de comporter une structure de chaussée résistant à l'aléa inondation,
- de respecter les dispositions de l'article 6-7.

Cette disposition ne concerne pas les garages clos qui sont soumis au respect de la cote sauf le cas prévu à l'article 4-3-3.

4-5-4 : Les clôtures à condition d'être réalisées sans mur bahut et d'être, dans leur partie située sous la cote de référence, transparentes, c'est à dire perméables à 80 %.

4-5-5 : Les plantations, à l'exclusion des essences caractérisées par la fragilité de leur enracinement ou de leur cime.

4-5-6 : Les travaux d'aménagements hydrauliques destinés à améliorer l'écoulement ou le stockage des eaux ou la qualité du milieu récepteur, ou à réduire les risques, à condition de respecter la réglementation en vigueur par ailleurs.

4-5-7 : Les travaux d'infrastructure publique (voiries, réseaux divers), sous quatre conditions :

- leur réalisation hors zone inondable n'est pas envisageable pour des raisons techniques et/ou financières ;
- le parti retenu parmi les différentes solutions (dont les solutions hors zone inondable) présentera le meilleur compromis technique, économique et environnemental ;
- les ouvrages tant au regard de leurs caractéristiques, de leur implantation que de leur réalisation, ne doivent pas augmenter les risques en amont et en aval ; leur impact hydraulique doit être limité au maximum, tant du point de vue des capacités d'écoulement que des capacités d'expansion des crues (recherche de la plus grande transparence hydraulique) ;
- la finalité de l'opération ne doit pas permettre de nouvelles implantations en zones rouge et bleu foncé.

4-5-8 : Les carrières dans le respect des textes en vigueur et à condition qu'il n'y ait pas d'impact hydraulique, tant du point de vue des capacités d'écoulement que des capacités d'expansion des crues (pas de remblai).



## **Article 4-6 : Prescriptions**

Les travaux admis doivent respecter les prescriptions suivantes :

4-6-1 : Les constructions, extensions, reconstructions admises devront respecter les prescriptions constructives suivantes :

- la structure de la construction doit résister aux pressions hydrauliques de la crue centennale, écoulements et ruissellements ;
- pour la mise à la cote, la construction sera réalisée sur vide sanitaire inondable, aéré, vidangeable et non transformable, ou sur pilotis, ou sur aire de stationnement ouverte en rez-de-chaussée, ou sur remblai limité à l'emprise du bâtiment et à son accès.

4-6-2 : Les travaux admis doivent être réalisés en mettant en oeuvre toutes les mesures de réduction de la vulnérabilité listées au titre VII et susceptibles de les concerner.

## **TITRE V: DISPOSITIONS PARTICULIERES APPLICABLES A LA ZONE JAUNE DES PRES-DE-VAUX**

### **Article 5-1 : Interdictions**

Sont interdits :

Tous les travaux, aménagements, constructions ou installations diverses qui ne sont pas expressément admis, et notamment :

- la création ou l'aménagement de sous-sols,
- la création ou l'extension d'aires de camping-caravaning,
- les remblaiements sauf s'ils sont autorisés par le présent règlement,
- les digues et ouvrages assimilés (murets, levées de terres...) hormis sur justifications expresses, liées à la protection de lieux fortement urbanisés et sous réserve d'une définition des impacts hydrauliques et de leur prise en charge par une structure de gestion dotée d'un budget nécessaire à la réalisation d'un plan de gestion et d'entretien pluriannuel des ouvrages. Toutefois, en application de la circulaire du 30/04/02 relative à la politique de l'Etat en matière de risques naturels prévisibles et de gestion des espaces situés derrière les digues de protection contre les inondations, l'aménagement de digues ou ouvrages assimilés ne sera autorisé que dans le but de protéger l'existant mais n'ouvre en aucun cas droit à une nouvelle urbanisation.

### **Article 5-2 : Projets admis**

Peuvent être admis d'une manière générale :

- Les réalisations permises par le titre II du présent règlement,
- Les réalisations permises par les articles propres au secteur des Prés-de-Vaux.

### **Article 5-3 : Dispositions spécifiques au secteur Prés-de-Vaux**

5-3-1 : Dans le cadre d'une ou de deux opérations d'ensemble, peuvent être admis tous travaux, aménagements et constructions sous réserve des conditions fixées par les paragraphes suivants.

5-3-2 : Avant la réalisation de toute construction ou aménagement des bâtiments existants, la collectivité compétente en matière de voirie devra avoir approuvé un schéma de desserte permettant la desserte routière hors d'eau en crue centennale pour toute la zone jaune.

Aucune construction nouvelle ou aménagement des bâtiments existants ne sera admis s'il n'est pas créé au préalable une desserte routière hors d'eau en crue centennale. Dans l'hypothèse de deux opérations d'ensemble, la création de la desserte routière afférente à chaque opération devra précéder la réalisation de l'opération.

Cette desserte routière devra être compatible avec le schéma de desserte prévu à l'alinéa précédent.

Toutes les constructions auront une desserte piétonne pour la crue de référence du PPRi (passerelle...).

5-3-3 : L'opération ou les opérations d'ensemble visée au 5-3-1 ne devront pas aggraver l'aléa, que ce soit en aval, en amont ou sur la zone elle-même. Cette condition devra être vérifiée par une étude hydraulique préalable, globale à toute la zone jaune, et prenant comme situation initiale la cartographie de l'aléa annexée au présent PPRi.

En particulier :

- les démolitions-reconstructions seront admises sous réserve de conserver l'effet de protection contre la vitesse d'écoulement des bâtiments existants à la date d'approbation du PPRi,
- l'opération ou les opérations ne devront conduire à aucune augmentation de l'emprise au sol existant à la date de prescription du PPRi.

5-3-4 : Les constructions susceptibles de regrouper des personnes à mobilité réduite sont interdites.

5-3-5 : Tous les planchers utilisés devront être au-dessus de la cote de crue centennale, quel que soit leur usage (logements, bureaux, commerces, locaux de stockage, garages clos de mur...).

Seuls seront admis au niveau du terrain naturel, en zone inondable, les parkings (ouverts), non clos de murs. Un site de repli vers un lieu non inondable de stationnement devra être prévu.

Est également autorisé l'aménagement d'espaces de plein air.

5-3-6 : La réalisation de logements ne sera admise que dans les secteurs en connexion directe avec la route de desserte existante à la date de prescription du PPRi, celle-ci étant mise hors d'eau pour la crue centennale.



## **TITRE VI : MESURES DE PROTECTION ET DE SAUVEGARDE A LA CHARGE DES COMMUNES ET DES GESTIONNAIRES D'ETABLISSEMENTS ET EQUIPEMENTS, PUBLICS ET PRIVES**

Les mesures de ce titre doivent être mises en œuvre dans le délai de 5 ans, sauf indication contraire, à compter de la date d'approbation du PPRi (article L 562-1 du code de l'environnement). Les autres délais fixés s'apprécient également à compter de la date d'approbation du PPRi.

### **Article 6-1 : Information des populations sur le risque inondation**

Les communes devront réaliser une information régulière sur le risque inondation, conformément à l'article L 125-2 du code de l'environnement.

### **Article 6-2 : Inventaire et protection des repères de crues**

Conformément à l'article L 563-3 du code de l'environnement, dans les zones exposées au risque d'inondations, le maire, avec l'assistance des services de l'Etat compétents, procède à l'inventaire des repères de crues existant sur le territoire communal et établit les repères correspondant aux crues historiques et aux nouvelles crues exceptionnelles. La commune ou le groupement de collectivités territoriales compétent matérialisent, entretiennent et protègent ces repères.

Conformément au décret n° 2005-233 du 14 mars 2005, les zones exposées doivent comporter un nombre de repères de crues qui tient compte de la configuration des lieux, de la fréquence et de l'ampleur des inondations et de l'importance de la population fréquentant la zone. Les repères de crues sont répartis sur l'ensemble du territoire de la commune exposé aux crues et sont visibles depuis la voie publique. Leur implantation s'effectue prioritairement dans les espaces publics, et notamment aux principaux points d'accès des édifices publics fréquentés par la population.

Les repères établis postérieurement à la publication du décret du 14 mars 2005 sont conformes au modèle défini par l'arrêté du 16 mars 2006. La liste des repères de crues existant sur le territoire de la commune et l'indication de leur implantation ou la carte correspondante sont incluses dans le document d'information communal sur les risques majeurs prévu à l'article R 125-11 du code de l'environnement.

### **Article 6-3 : Plan communal de sauvegarde**

Les communes ou les collectivités locales compétentes devront établir le plan communal de sauvegarde prévu par la loi du 13 août 2004 de modernisation de la sécurité civile, en liaison avec le service départemental d'incendie et de secours, les services compétents de l'État et les collectivités concernées.

Ce plan doit être établi conformément aux dispositions du décret n°2005-1156 relatif au plan communal de sauvegarde, pris pour application de l'article 13 de la loi précitée. Il doit être élaboré dans un délai de 2 ans à compter de l'approbation du PPRi.

#### **Article 6-4 : Exploitants de réseaux**

- 6-4-1 : Les exploitants de réseaux d'eau, énergie et télécommunications doivent réaliser, dans le délai d'un an, une analyse de leur vulnérabilité au regard du risque d'inondation.
- 6-4-2 : Sur la base de cette analyse, ils doivent, dans le délai de 5 ans, prendre les dispositions constructives et techniques appropriées dans des conditions techniques et économiques acceptables pour assurer leur fonctionnement normal ou à défaut réduire leur vulnérabilité, supporter les conséquences de l'inondation et assurer le redémarrage le plus rapide possible.
- 6-4-3 : Ces mêmes exploitants doivent, dans un délai de 2 ans, se doter d'un plan d'urgence, qui définit et organise :
- les mesures nécessaires pour recevoir et organiser l'alerte,
  - l'astreinte des personnels et le plan de rappel,
  - les dispositions nécessaires pour sauvegarder ou, s'il y a lieu, rétablir la continuité du service.

#### **Article 6-5 : Alimentation en eau potable par temps de crue**

Chaque commune ou groupement de communes devra réaliser des travaux ou mettre en place un dispositif permettant d'assurer une alimentation en eau potable par temps de crue.

#### **Article 6-6 : Sécurisation des tampons d'assainissement**

Les gestionnaires de réseaux d'assainissement pluvial devront procéder à la sécurisation des tampons, lors de la pose de tampons neufs, de la rénovation de tampons anciens, ou pour les tampons existants identifiés comme dangereux lors des crues.

#### **Article 6-7 : Aires de stationnement**

Les aires de stationnement ouvertes au public feront l'objet d'un mode de gestion approprié au risque inondation, afin d'assurer l'alerte et la mise en sécurité des usagers et des véhicules. A cette fin, des panneaux devront indiquer leur inondabilité de façon visible pour tout utilisateur. Pour les parkings de plus de 20 places, un dispositif d'information, d'alerte et d'évacuation des véhicules et des utilisateurs sera mis en place dans les 3 ans par leur exploitant.

#### **Article 6-8 : Terrains de camping**

Les exploitants de terrains de camping devront respecter les prescriptions d'informations, d'alerte et d'évacuation fixées par les articles R 125-15 et suivants du code de l'environnement, en application de l'article L 443-2 du code de l'urbanisme. Ils devront s'assurer régulièrement que toutes les conditions sont réunies pour une évacuation rapide et complète des caravanes et des usagers.

## **Article 6-9 : Entreprises**

- 6-9-1 : Les établissements relevant du régime de l'autorisation au titre de la législation des installations classées, grandes surfaces soumises à autorisation au titre de la législation sur l'équipement commercial, et les établissements de plus de 50 salariés, doivent réaliser, dans le délai d'un an, une analyse de leur vulnérabilité au regard du risque d'inondation.
- 6-9-2 : Sur la base de cette analyse, ces établissements doivent prendre, dans le délai de 5 ans, les dispositions constructives et techniques qui permettent, dans des conditions techniques et économiques acceptables, de réduire la vulnérabilité, et notamment :
- de protéger les matériaux et les produits coûteux ou indispensables, les installations névralgiques,
  - de supporter les conséquences de la submersion dans les conditions les moins défavorables,
  - de protéger les produits dangereux et polluants, et, d'une manière générale, réduire l'impact sur l'environnement.
- 6-9-3 : Ces mêmes établissements doivent également, dans un délai de 2 ans, se doter d'un plan d'urgence, qui définit et organise :
- les mesures nécessaires pour recueillir et exploiter l'alerte,
  - l'astreinte des personnels et le plan de rappel,
  - les dispositions nécessaires pour protéger les installations névralgiques et protéger ou mettre à l'abri les matériels les plus coûteux ou indispensables et les produits les plus coûteux,
  - la coupure immédiate des réseaux techniques lorsque la situation le justifie,
  - les mesures nécessaires pour mettre à l'abri les produits dangereux ou polluants.

## **Article 6-10 : Constructions susceptibles d'accueillir des personnes à mobilité réduite**

- 6-10-1 : Les exploitants des constructions à usage d'hébergement susceptibles de recevoir des personnes à mobilité réduite ont l'obligation d'informer leurs pensionnaires ou, selon le cas, les familles de ceux-ci, sur le risque d'inondation, et sur les mesures prises par l'établissement pour réduire sa vulnérabilité.
- 6-10-2 : Ils doivent, dans un délai d'un an, réaliser une analyse de la vulnérabilité de leur établissement et des risques encourus par les pensionnaires.
- 6-10-3 : Sur la base de cette analyse, les exploitants de ces établissements doivent prendre, dans un délai de 5 ans, les dispositions constructives qui permettent, dans des conditions techniques et économiques acceptables, de réduire la vulnérabilité. Ces dispositions doivent notamment garantir la continuité du chauffage et de l'éclairage et de toute autre fonction vitale.
- 6-10-4 : Ils doivent également, dans un délai de 2 ans, se doter d'un plan d'urgence, qui définit et organise :
- les mesures nécessaires pour recueillir et exploiter l'alerte,
  - l'astreinte des personnels et le plan du rappel,
  - les dispositions nécessaires pour, si l'établissement est isolé par l'inondation, assurer le maintien des pensionnaires sur place dans de bonnes conditions, notamment la continuité des soins et de l'alimentation,



- les dispositions à prendre pour évacuer les pensionnaires si l'évacuation s'avère nécessaire, y compris les dispositions relatives à leur transport et à leur accueil par un autre établissement d'hébergement.

### **Article 6-11 : Aérodrômes**

Les hangars des aéronefs sont soumis aux prescriptions suivantes :

- Les bâtiments doivent être équipés de systèmes d'alerte et l'aérodrome doit être doté d'un plan d'urgence tels que les aéronefs seront évacués vers une autre plate-forme, et tels que les équipements mobiles les plus coûteux seront déplacés sur une zone d'aléa faible ou nul.
- Les installations électriques seront hors d'eau et munies de dispositifs de protection appropriés.
- Les stockages seront placés en hauteur.
- Les bâtiments seront équipés de siphons de sol reliés au réseau, permettant le nettoyage et l'évacuation des dépôts éventuels.

## **TITRE VII : MESURES DE REDUCTION ET DE LIMITATION DE LA VULNERABILITE DANS LES CONSTRUCTIONS**

### **Article 7-1 : Mesures obligatoires**

Les mesures de cet article sont obligatoires et doivent être mises en œuvre, dans les constructions existant antérieurement à la date d'approbation du PPRI, dans le délai de 5 ans à compter de cette même date (sauf indication contraire).

Remarque : en application de l'article L 561-3 du code de l'environnement, les études et travaux de prévention définis et rendus obligatoires par un plan de prévention des risques naturels peuvent être subventionnés au titre du fond de prévention des risques naturels majeurs. L'arrêté du 12 janvier 2005 fixe les modalités d'attribution des subventions (40% pour les biens à usage d'habitation, 20% pour les biens à usage professionnel, sous réserve que l'entreprise emploie moins de 20 salariés).

#### **7-1-1 : Diagnostic de vulnérabilité**

Chaque propriétaire d'un bâtiment à usage de logement, d'activité et / ou de service existant antérieurement à la date de publication du PPRI et situé en secteur d'aléa très fort, devra obligatoirement faire réaliser un diagnostic de vulnérabilité dans un délai de 2 ans à compter de la date d'approbation du PPRI.

Le diagnostic sera réalisé par une personne compétente et devra déboucher sur une liste des points vulnérables à l'inondation identifiés dans la construction et sur le choix des mesures appropriées pour réduire la vulnérabilité, parmi les mesures obligatoires et les mesures recommandées citées dans le présent article, voire d'autres mesures (il est rappelé que seule la mise en œuvre des mesures obligatoires, citées ci-après au 7-1-2, peut ouvrir droit à subvention).

#### **7-1-2 : Mesures nécessitant travaux**

Remarque : ainsi qu'il est écrit à l'article L562-1 paragraphe V du code de l'environnement et à l'article 5 alinéa 3 du décret n°95-1089 du 5 octobre 1995 relatif aux plans de prévention des risques naturels prévisibles, les travaux imposés, dans cette partie, à des biens construits ou aménagés conformément aux dispositions du code de l'urbanisme avant l'approbation du PPRI sont limités à 10 % de la valeur vénale estimée du bien à la date d'approbation du plan.

Si le coût de la mise en œuvre de ces mesures est supérieur à cette limite, le propriétaire pourra ne mettre en œuvre que certaines d'entre elles.

#### **Énoncé des mesures :**

- Les constructions à usage d'habitation devront comporter un espace « refuge » (cf glossaire), accessible de l'intérieur et de l'extérieur.
- Les ouvertures telles que bouches d'aération, d'évacuations, drains et vide sanitaire, situés sous la cote de référence, devront être équipés de dispositifs bloquant les débris et objets (en pratique des grilles fines).

- Les dépôts extérieurs de matériaux flottants (bois de chauffage ou autres), situés en dessous de la cote de référence, doivent être entreposés dans des lieux fermés, ou bien pourvus de bâches solidement ancrées au sol (ces matériaux peuvent constituer des projectiles dangereux ou générer des embâcles)
- Les équipements extérieurs (cuves hors-sol, piscines hors-sol, cabanons...) susceptibles d'être emportés en cas de crue, et de constituer des projectiles dangereux ou de générer des embâcles, doivent être solidement arrimés.
- Les cuves de gaz ou de fioul doivent être équipées de dispositifs permettant de les rendre totalement étanches en cas de décrochage (risque de retournement ou de rupture du raccordement aux canalisations).
- Les emprises des bassins et piscines enterrées doivent être matérialisées.
- Des systèmes de batardeaux, dont la hauteur ne dépassera pas 1 mètre\*, seront installés sur les ouvertures dont le seuil est situé en dessous de la cote de référence (ces systèmes ont pour but de retarder au maximum la pénétration de l'eau dans la construction, laissant le temps de surélever ou déplacer les biens sensibles. Ils peuvent également filtrer l'eau en empêchant la boue de rentrer, ce qui facilitera le nettoyage). Des dispositifs d'obturation complémentaires (clapets anti-retour sur les canalisations d'eau, obturation amovible des bouches d'aération, colmatage des gaines de réseaux, etc...) pourront être installés.
- Les seuils de portes ou de portes-fenêtres situés en dessous de la cote de référence, seront supprimés ou abaissés au niveau du sol fini de la construction (mesure destinée à faciliter le nettoyage des locaux).

## **Article 7-2 : Mesures recommandées**

### **7-2-1 : Mesures concernant l'électricité**

- Installer des dispositifs de coupure des réseaux techniques (électricité, eau, gaz), les prises de courant et les équipements de chauffage électrique, de ventilation et climatisation au-dessus de la cote de référence.
- Installer des réseaux électriques de type descendant, ne comportant pas de gaines horizontales en partie basse (facilite l'évacuation de l'eau dans les lignes).

### **7-2-2 : Mesures sur la construction en elle-même**

- Pour les constructions situées en secteurs d'aléas faible ou moyen, réaliser un diagnostic de vulnérabilité, tel que décrit à l'article V-2-1-1 (le diagnostic n'ouvre pas droit à subvention dans ce cas).
- Rehausser les planchers existants ou installer les planchers nouveaux au-dessus de la cote de référence.

---

\* Les batardeaux doivent pouvoir être enjambés par un adulte. De plus, au-dessus de cette hauteur, il est nécessaire de laisser entrer l'eau afin d'équilibrer la pression hydraulique et d'éviter des dommages supplémentaires sur la structure du bâtiment.



- Utiliser des isolants thermiques retenant faiblement l'eau (type polystyrène extrudé), plutôt que des isolants hydrophiles (laines de verre ou polystyrène expansé) qui se gorgent d'eau et se tassent dans le fond des cloisons.
- Installer des cloisons ou contrecloisons en plaques de plâtre hydrofuge ou carreaux de plâtre hydrofuge, ou des cloisons maçonnées enduites de mortier de ciment et de chaux (ces types de cloisons sont moins sensibles à l'eau).
- Prévoir un dispositif permettant de protéger les fondations superficielles du risque d'affouillement.
- Installer un drain souterrain en périphérie des bâtiments, permettant un assèchement plus rapide des murs.
- Installer des menuiseries extérieures en PVC, ou matériau insensible à l'eau, de préférence avec un noyau en acier galvanisé, pour renforcer sa solidité.

### **7-2-3 : Mesures concernant l'utilisation des locaux**

- N'entreposer dans les caves, sous-sols et garages situés sous la cote de référence que des biens aisément déplaçables.
- Pour les habitations comportant des cuisines équipées dont le mobilier est situé sous la cote de référence, prévoir du mobilier démontable en moins de 12 h et un espace de stockage au-dessus de la cote de référence.

## **TITRE VIII : MAITRISE DES ECOULEMENTS ET DES RUISSELLEMENTS**

### **Article 8-1 : Maîtrise des eaux pluviales et du ruissellement**

Conformément à l'article L 2224-10 du Code Général des Collectivités Territoriales, les communes ou leurs établissements publics de coopération délimitent notamment les zones où des mesures doivent être prises pour limiter l'imperméabilisation des sols et pour assurer la maîtrise du débit et de l'écoulement des eaux pluviales et de ruissellement.

Ce schéma devra définir les zones contributives, les prescriptions et les équipements à mettre en œuvre par les aménageurs, la collectivité et les particuliers, et destinés à la rétention ou l'infiltration des eaux pluviales dans le cadre d'une gestion optimale des débits de pointe et de la mise en sécurité des personnes contre les inondations.

Le schéma devra également définir les mesures dites alternatives à la parcelle, permettant la rétention des eaux pluviales sur le terrain d'assiette, afin de limiter les impacts des aménagements ou équipements dans les zones émettrices de ruissellements et d'au moins compenser les ruissellements induits.

### **Article 8-2 : Activités agricoles, forestières et liées à la pêche**

Les activités agricoles, forestières et liées à la pêche pouvant aggraver les risques, il est donc recommandé :

- d'implanter régulièrement des bandes horizontales enherbées ou arborées pour limiter érosion ou ruissellement,
- de labourer dans le sens perpendiculaire à la pente,
- de ne pas défricher les têtes de ravin et les sommets de colline,
- d'éviter l'arrachement des haies.

### **Article 8-3 : Remembrement**

Les opérations de remembrement doivent être mises en œuvre en tenant compte de leurs effets induits sur les écoulements et ruissellements. Elles doivent donc être accompagnées de mesures générales et particulières compensatoires.

## TITRE IX : RECOMMANDATIONS EN CAS DE CRUE

### Avant la crue

- Installer les batardeaux, occulter les ouvertures d'aération, fermer les clapets anti-retour sur les canalisations d'eaux usées.
- Ouvrir les serres et les vérandas (il est préférable de laisser l'eau entrer car une surpression pourrait déformer les profilés ou briser les vitres)
- Déplacer ou surélever les biens sensibles à l'eau.
- Couper l'électricité et le gaz, fermer les vannes des cuves ou citernes à gaz et à fioul.
- Évacuer vers la zone refuge les personnes et les équipements nécessaires à l'attente des secours.

### Pendant la crue

- Laisser remplir la cave (une étanchéification poussée des parois et ouvertures pourraient mettre en péril la stabilité du bâtiment)
- Éventuellement, mettre en place un pompage de l'eau vers l'extérieur, limité à l'évacuation de faibles quantités d'eau.

### Après la crue

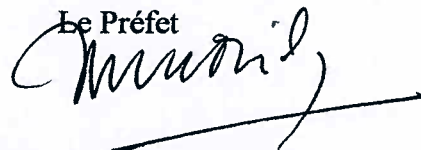
- Avant de reprendre possession des lieux, examiner les désordres apparents sur la structure du bâtiment (affouillement des fondations, fissures), de préférence avec l'aide d'un professionnel.
- Rétablir les évacuations et aérations.
- Procéder au nettoyage, à l'aide d'une solution d'eau de javel à 10%, afin d'éviter l'apparition de champignons et moisissures.
- Faciliter le séchage notamment en :
  - démontant des prises de courants qui ont été inondées,
  - retirant les papiers peints et les revêtements de sols partiellement décollés,
  - procédant éventuellement à un chauffage sec, sans ventilation.

Attention, un séchage trop rapide peut entraîner des déformations ; arrêté trop tôt, il peut rester une quantité d'eau importante à évacuer.

- Avant de remettre le courant, faire vérifier l'installation par un électricien professionnel.
- Avant d'ouvrir les vannes de gaz ou de fioul, vérifier que les réservoirs de stockage n'ont pas été déplacés lors de l'inondation (ces déplacements peuvent occasionner des déformations et parfois des ruptures de tuyauterie). Au moindre doute, faire appel à un professionnel.

Pour copie conforme à l'original  
Pour le Préfet  
Le Chef de Bureau

M. QUENOT

Le Préfet  


Jacques BARTHELEMY